

### บทที่ 3

## การปฏิบัติตามมาตรการติดตามตรวจสอบผลกระทบสิ่งแวดล้อม

---

การติดตามตรวจสอบผลกระทบสิ่งแวดล้อม โครงการโรงไฟฟ้าน้ำตาลขอนแก่น ของ บริษัท โรงไฟฟ้าน้ำตาลขอนแก่น จำกัด ประกอบด้วย การตรวจวัดคุณภาพอากาศจากปล่องระบาย คุณภาพอากาศในบรรยากาศ ความเร็วลมและทิศทางลม คุณภาพอากาศในสถานประกอบการ ระดับเสียงในสถานประกอบการ ระดับเสียงโดยทั่วไป ค่าความร้อนในสถานประกอบการ และคุณภาพน้ำทิ้ง ซึ่งดำเนินการตรวจวัดและวิเคราะห์โดย บริษัท เทคนิคสิ่งแวดล้อมไทย จำกัด

### 3.1 วัตถุประสงค์

- 1) เพื่อติดตามตรวจสอบผลกระทบสิ่งแวดล้อม โครงการโรงไฟฟ้าน้ำตาลขอนแก่น ของบริษัท โรงไฟฟ้าน้ำตาลขอนแก่น จำกัด ตามข้อกำหนดในรายงานการประเมินผลกระทบสิ่งแวดล้อม
- 2) เพื่อนำผลการติดตามตรวจสอบผลกระทบสิ่งแวดล้อม ไปเปรียบเทียบกับเกณฑ์มาตรฐานและนำไปกำหนดเป็นแนวทางในการวางแผนการจัดการสิ่งแวดล้อมต่อไป
- 3) เพื่อเป็นข้อมูลเฝ้าระวังปัญหามลพิษที่อาจก่อให้เกิดผลกระทบต่อสุขภาพพนักงานและชุมชนโดยรอบโครงการ

### 3.2 ผลการดำเนินงานตามมาตรการติดตามตรวจสอบผลกระทบสิ่งแวดล้อม

ผลการดำเนินงานตามมาตรการติดตามตรวจสอบคุณภาพสิ่งแวดล้อม ตามที่เสนอไว้ในรายงานการประเมินผลกระทบสิ่งแวดล้อมของโครงการ ที่ผ่านความเห็นชอบจากสำนักงานนโยบายและแผนทรัพยากรธรรมชาติและสิ่งแวดล้อม หนังสือเห็นชอบเลขที่ ทส 1009/6315 ลงวันที่ 17 มิถุนายน 2547 โครงการโรงไฟฟ้าน้ำตาลขอนแก่น ของบริษัท โรงไฟฟ้าน้ำตาลขอนแก่น จำกัด ระหว่างเดือนกรกฎาคม-ธันวาคม 2567 สามารถสรุปผลการดำเนินงานตามมาตรการติดตามตรวจสอบผลกระทบสิ่งแวดล้อม ดังตารางที่ 3.2-1 มีรายละเอียด ดังนี้

1. มาตรการด้านคุณภาพอากาศ
2. มาตรการด้านคุณภาพน้ำ
3. มาตรการด้านระดับเสียงในบรรยากาศทั่วไป
4. มาตรการด้านอาชีวอนามัยและความปลอดภัย

**ตารางที่ 3.2-1 ผลการปฏิบัติตามมาตรการติดตามตรวจสอบคุณภาพสิ่งแวดล้อม (ระยะดำเนินการ)**

โครงการโรงไฟฟ้าน้ำตาลขอนแก่น ของ บริษัท โรงไฟฟ้าน้ำตาลขอนแก่น จำกัด ระหว่างเดือนกรกฎาคม-ธันวาคม 2567

มาตรการติดตามตรวจสอบ ผลกระทบสิ่งแวดล้อม	ดัชนีการ ตรวจวัด	ความถี่	ผลการปฏิบัติตามมาตรการ	ปัญหา อุปสรรค ที่ไม่สามารถปฏิบัติ ตามมาตรการและ แนวทางแก้ไข	หลักฐานและ เอกสารอ้างอิง
<b>1. คุณภาพอากาศ</b> <b>1.1 คุณภาพอากาศจากปล่องระบาย</b> ตรวจวัดคุณภาพอากาศจากปล่องระบาย อากาศกรณีเดินระบบปกติ (Normal Operation) - ปล่องของหม้อไอน้ำ จำนวน 1 ปล่อง	- Particulate - NO <sub>x</sub> as NO <sub>2</sub> - SO <sub>2</sub>	- ปีละ 2 ครั้ง ในช่วง เดียวกับฤดูหีบอ้อยของ บริษัท น้ำตาลขอนแก่น จำกัด (มหาชน) 1 ครั้ง และนอกฤดูหีบอ้อยของ บริษัท น้ำตาลขอนแก่น จำกัด (มหาชน) 1 ครั้ง	- บริษัทที่ปรึกษาทำการตรวจวัดคุณภาพอากาศจาก ปล่องระบาย บริเวณปล่องหม้อไอน้ำ กรณีเดินระบบ ปกติ (Normal Operation) ดัชนีที่ทำการตรวจวัด ตามมาตรการกำหนด และตรวจวัดปริมาณ CO เพิ่มเติมเพื่อเฝ้าระวัง โดยดำเนินการตรวจวัดช่วง ฤดูหีบอ้อย ในวันที่ 17 กรกฎาคม 2567 ผลการ ตรวจวัด พบว่า มีค่าอยู่ในเกณฑ์มาตรฐานกำหนด แสดงดังหัวข้อ 3.4.1 ในบทที่ 3	-	- ภาคผนวก ข

**ตารางที่ 3.2-1 (ต่อ) ผลการปฏิบัติตามมาตรการติดตามตรวจสอบคุณภาพสิ่งแวดล้อม (ระยะดำเนินการ)**

โครงการโรงไฟฟ้าน้ำตาลขอนแก่น ของ บริษัท โรงไฟฟ้าน้ำตาลขอนแก่น จำกัด ระหว่างเดือนกรกฎาคม-ธันวาคม 2567

มาตรการติดตามตรวจสอบ ผลกระทบสิ่งแวดล้อม	ดัชนีการตรวจวัด	ความถี่	ผลการปฏิบัติตามมาตรการ	ปัญหา อุปสรรค ที่ไม่สามารถปฏิบัติ ตามมาตรการและ แนวทางแก้ไข	หลักฐานและ เอกสารอ้างอิง
<b>1. คุณภาพอากาศ</b> <b>1.1 คุณภาพอากาศจากปล่องระบาย (ต่อ)</b> ตรวจวัดคุณภาพอากาศจากปล่องระบายอากาศ กรณีพ่นเขม่า (Soot Blow) - ปล่องของหม้อไอน้ำ จำนวน 1 ปล่อง	- Particulate	- ปีละ 2 ครั้ง ในช่วง เดียวกับฤดูหีบอ้อยของ บริษัท น้ำตาลขอนแก่น จำกัด (มหาชน) 1 ครั้ง และนอกฤดูหีบอ้อยของ บริษัท น้ำตาลขอนแก่น จำกัด (มหาชน) 1 ครั้ง	- บริษัทที่ปรึกษาทำการตรวจวัดคุณภาพอากาศ จากปล่องระบาย บริเวณปล่องหม้อไอน้ำ กรณีพ่นเขม่า (Soot Blow) ดัชนีที่ทำการตรวจวัด ตามมาตรการกำหนด โดยดำเนินการตรวจวัด ช่วงนอกฤดูหีบอ้อย ในวันที่ 17 กรกฎาคม 2567 ผลการตรวจวัด พบว่า มีค่าอยู่ในเกณฑ์มาตรฐาน กำหนด แสดงดังหัวข้อ 3.4.1 ในบทที่ 3	-	- ภาคผนวก ข

**ตารางที่ 3.2-1 (ต่อ) ผลการปฏิบัติตามมาตรการติดตามตรวจสอบคุณภาพสิ่งแวดล้อม (ระยะดำเนินการ)**

โครงการโรงไฟฟ้าน้ำตาลขอนแก่น ของ บริษัท โรงไฟฟ้าน้ำตาลขอนแก่น จำกัด ระหว่างเดือนกรกฎาคม-ธันวาคม 2567

มาตรการติดตามตรวจสอบ ผลกระทบสิ่งแวดล้อม	ดัชนีการตรวจวัด	ความถี่	ผลการปฏิบัติตามมาตรการ	ปัญหา อุปสรรค ที่ไม่สามารถปฏิบัติตามมาตรการและ แนวทางแก้ไข	หลักฐานและ เอกสารอ้างอิง
<b>1.2 คุณภาพอากาศในบรรยากาศโดยทั่วไป</b> - จุดตรวจวัด 3 จุด - วัดกุดน้ำใส่น้อย (วัดศรีปทุมวนาราม) - วัดโคกสูง - บ้านหนองอ้อน้อย	- ฝุ่นละอองรวม (TSP) เฉลี่ย 24 ชั่วโมง - ฝุ่นละอองเล็กกว่า 10 ไมครอน (PM-10) เฉลี่ย 24 ชั่วโมง - ก๊าซซัลเฟอร์ไดออกไซด์ (SO <sub>2</sub> ) เฉลี่ย 1 ชั่วโมง และ 24 ชั่วโมง - ก๊าซออกไซด์ของไนโตรเจน (NO <sub>x</sub> as NO <sub>2</sub> ) เฉลี่ย 1 ชั่วโมง - ทิศทางลมและความเร็วลม	- ปีละ 1 ครั้ง/ครั้งละ 7 วันต่อเนื่อง ใน ช่วง เดือน ธันวาคม-มีนาคม ปีถัดไป	- บริษัทที่ปรึกษาทำการตรวจวัดคุณภาพอากาศในบรรยากาศ บริเวณตำแหน่งตรวจวัด และดัชนีตรวจวัดตามมาตรการกำหนด โดยดำเนินการตรวจวัดในช่วงฤดูหีบอ้อย ระหว่างวันที่ 25 มกราคม- 1 กุมภาพันธ์ 2567 ผลการตรวจวัดพบว่า มีค่าอยู่ในเกณฑ์มาตรฐานกำหนด ซึ่งนำเสนอในรายงาน ฉบับเดือนมกราคม-มิถุนายน 2567 เรียบร้อยแล้ว	-	- ภาคผนวก 22ก

**ตารางที่ 3.2-1 (ต่อ) ผลการปฏิบัติตามมาตรการติดตามตรวจสอบคุณภาพสิ่งแวดล้อม (ระยะดำเนินการ)**

โครงการโรงไฟฟ้าน้ำตาลขอนแก่น ของ บริษัท โรงไฟฟ้าน้ำตาลขอนแก่น จำกัด ระหว่างเดือนกรกฎาคม-ธันวาคม 2567

มาตรการติดตามตรวจสอบ ผลกระทบสิ่งแวดล้อม	ดัชนีการตรวจวัด	ความถี่	ผลการปฏิบัติตามมาตรการ	ปัญหา อุปสรรค ที่ไม่สามารถปฏิบัติ ตามมาตรการและ แนวทางแก้ไข	หลักฐานและ เอกสารอ้างอิง
<b>1.2 คุณภาพอากาศ</b> <b>ในบรรยากาศโดยทั่วไป (ต่อ)</b> - จุดตรวจวัด 3 จุด - วัดโคกสูง - วัดชัยศรี (บ้านเสียว) - บ้านหนองอ้อน้อย	- ฝุ่นละอองรวม (TSP) เฉลี่ย 24 ชั่วโมง - ฝุ่นละอองเล็กกว่า 10 ไมครอน (PM-10) เฉลี่ย 24 ชั่วโมง - ก๊าซซัลเฟอร์ไดออกไซด์ (SO <sub>2</sub> ) เฉลี่ย 1 ชั่วโมง และ 24 ชั่วโมง - ก๊าซออกไซด์ของไนโตรเจน (NO <sub>x</sub> as NO <sub>2</sub> ) เฉลี่ย 1 ชั่วโมง - ทิศทางลมและความเร็วลม	- ปีละ 1 ครั้ง/ครั้ง ละ 7 วันต่อเนื่อง ใน ช่ ว ง เ ตี อ น เมษายน-ธันวาคม	- บริษัทที่ปรึกษาทำการตรวจวัดคุณภาพอากาศ ในบรรยากาศ บริเวณตำแหน่งตรวจวัด และ ดัชนีตรวจวัดตามมาตรการกำหนด โดยดำเนินการ ตรวจวัดในช่วงนอกฤดูหีบอ้อย ระหว่างวันที่ 15-22 กรกฎาคม 2567 ที่ผ่านมา ผลการตรวจวัด พบว่า มีค่าอยู่ในเกณฑ์มาตรฐานกำหนด แสดงดังหัวข้อ 3.4.2 ในบทที่ 3	-	- ภาคผนวก ข

**ตารางที่ 3.2-1 (ต่อ) ผลการปฏิบัติตามมาตรการติดตามตรวจสอบคุณภาพสิ่งแวดล้อม (ระยะดำเนินการ)**

โครงการโรงไฟฟ้าน้ำตาลขอนแก่น ของ บริษัท โรงไฟฟ้าน้ำตาลขอนแก่น จำกัด ระหว่างเดือนกรกฎาคม-ธันวาคม 2567

มาตรการติดตามตรวจสอบ ผลกระทบสิ่งแวดล้อม	ดัชนีการตรวจวัด	ความถี่	ผลการปฏิบัติตามมาตรการ	ปัญหา อุปสรรค ที่ไม่สามารถปฏิบัติ ตามมาตรการและ แนวทางแก้ไข	หลักฐานและ เอกสารอ้างอิง
<b>2. คุณภาพน้ำ</b> <b>2.1 การตรวจวัดลักษณะสมบัติน้ำทิ้ง</b> - บ่อพักน้ำทิ้งรวมก่อนระบายลงสู่ระบบ บำบัดน้ำเสีย	โดยมีดัชนีในการตรวจวัด ดังนี้ - pH - Temperature - BOD - COD - TDS - Oil & Grease	- เดือนละ 1 ครั้ง	- บริษัทที่ปรึกษาทำการตรวจวัดคุณภาพ น้ำทิ้ง บริเวณบ่อพักน้ำทิ้งรวมก่อนระบายลงสู่ ระบบบำบัดน้ำเสีย ความถี่ และดัชนีตรวจวัด ตามมาตรการกำหนด ในระหว่างเดือนกรกฎาคม- ธันวาคม 2567 ทำการตรวจวัดเดือนละ 1 ครั้ง ผลการตรวจวัด ไม่สามารถเทียบกับเกณฑ์ มาตรฐานได้ เนื่องจากเป็นน้ำก่อนเข้าสู่ระบบบำบัด ไม่มีมาตรฐานกำหนด แสดงดังหัวข้อ 3.4.8 ในบทที่ 3	-	- ภาคผนวก ข

**ตารางที่ 3.2-1 (ต่อ) ผลการปฏิบัติตามมาตรการติดตามตรวจสอบคุณภาพสิ่งแวดล้อม (ระยะดำเนินการ)**

โครงการโรงไฟฟ้าน้ำตาลขอนแก่น ของ บริษัท โรงไฟฟ้าน้ำตาลขอนแก่น จำกัด ระหว่างเดือนกรกฎาคม-ธันวาคม 2567

มาตรการติดตามตรวจสอบ ผลกระทบสิ่งแวดล้อม	ดัชนีการตรวจวัด	ความถี่	ผลการปฏิบัติตามมาตรการ	ปัญหา อุปสรรค ที่ไม่สามารถปฏิบัติ ตามมาตรการและ แนวทางแก้ไข	หลักฐานและ เอกสารอ้างอิง
<b>2.2 การตรวจวัดลักษณะสมบัติน้ำทิ้ง (ต่อ)</b> - บ่อบำบัดน้ำเสียบ่อสุดท้าย	โดยมีดัชนีในการตรวจวัด ดังนี้ - pH - Temperature - BOD - COD - TDS - Oil & Grease	- เดือนละ 1 ครั้ง	- บริษัทที่ปรึกษาทำการตรวจวัดคุณภาพน้ำทิ้ง บริเวณบ่อบำบัดน้ำเสียบ่อสุดท้าย ความถี่ และ ดัชนีตรวจวัดตามมาตรการกำหนด เดือนละ 1 ครั้ง ผลการตรวจวัด ระหว่างเดือนกรกฎาคม-ธันวาคม 2567 พบว่า มีค่าอยู่ในเกณฑ์มาตรฐานตามประกาศกระทรวง อุตสาหกรรม เรื่องกำหนดมาตรฐานควบคุมการระบาย น้ำทิ้งจากโรงงาน พ.ศ. 2560 และประกาศกระทรวง ทรัพยากรธรรมชาติและสิ่งแวดล้อม เรื่องกำหนด มาตรฐานควบคุมการระบายน้ำทิ้งจากโรงงานผลิต พลังงานไฟฟ้า พ.ศ. 2565 แสดงดังหัวข้อ 3.4.8 ในบทที่ 3	-	- ภาคผนวก ข

**ตารางที่ 3.2-1 (ต่อ) ผลการปฏิบัติตามมาตรการติดตามตรวจสอบคุณภาพสิ่งแวดล้อม (ระยะดำเนินการ)**

โครงการโรงไฟฟ้าน้ำตาลขอนแก่น ของ บริษัท โรงไฟฟ้าน้ำตาลขอนแก่น จำกัด ระหว่างเดือนกรกฎาคม-ธันวาคม 2567

มาตรการติดตามตรวจสอบ ผลกระทบสิ่งแวดล้อม	ดัชนีการตรวจวัด	ความถี่	ผลการปฏิบัติตามมาตรการ	ปัญหา อุปสรรค ที่ไม่สามารถปฏิบัติ ตามมาตรการและ แนวทางแก้ไข	หลักฐานและ เอกสารอ้างอิง
<b>3. ระดับเสียงในบรรยากาศทั่วไป</b> ตรวจวัดระดับเสียงในบรรยากาศทั่วไป - วัดจุดน้ำใส่น้อย - โรงเรียนโคกสูงกุดน้ำใส	- Leq 24 hr - L <sub>90</sub>	- ปีละ 2 ครั้ง/ครั้งละ 3 วัน ต่อ เนื่ อ ง ครอบคลุมทั้งวันทำ การและวันหยุด	- บริษัทที่ปรึกษาทำการตรวจวัดระดับเสียงในบรรยากาศ โดยทั่วไป (Leq 24 hr) และเสียงพื้นฐาน (L <sub>90</sub> ) ตำแหน่ง ตรวจวัด และดัชนีการตรวจวัดตามมาตรการกำหนด ในระหว่างเดือนกรกฎาคม-ธันวาคม 2567 ดำเนินการ ตรวจวัดระหว่างวันที่ 19-22 กรกฎาคม 2567 ครอบคลุม ทั้งวันทำการและวันหยุด ผลการตรวจวัด พบว่า มีค่า อยู่ในเกณฑ์มาตรฐานกำหนด แสดงดังหัวข้อ 3.4.6 ในบทที่ 3	-	- ภาคผนวก ข



**ตารางที่ 3.2-1 (ต่อ) ผลการปฏิบัติตามมาตรการติดตามตรวจสอบคุณภาพสิ่งแวดล้อม (ระยะดำเนินการ)**

โครงการโรงไฟฟ้าน้ำตาลขอนแก่น ของ บริษัท โรงไฟฟ้าน้ำตาลขอนแก่น จำกัด ระหว่างเดือนกรกฎาคม-ธันวาคม 2567

มาตรการติดตามตรวจสอบ ผลกระทบสิ่งแวดล้อม	ดัชนีการตรวจวัด	ความถี่	ผลการปฏิบัติตามมาตรการ	ปัญหา อุปสรรค ที่ไม่สามารถปฏิบัติ ตามมาตรการและ แนวทางแก้ไข	หลักฐานและ เอกสารอ้างอิง
<b>4. อาชีวอนามัยและความปลอดภัย</b> <b>4.1 การตรวจสอบสุขภาพพนักงาน</b> (1) พนักงานใหม่ทุกคน	(1) ตรวจสอบสุขภาพพนักงานใหม่ - ตรวจร่างกายทั่วไป - ความสมบูรณ์ของเม็ดเลือด - เอกซเรย์ปอด - ทดสอบการได้ยิน - ทดสอบการมองเห็น กรณีอายุเกิน 35 ปีขึ้นไป มีรายการ ตรวจเพิ่มเติม ดังนี้ - ระดับไขมันในเลือด - ระดับน้ำตาลในเลือด - การทำงานของตับ - การทำงานของไต - มะเร็งปากมดลูกในสตรี	- ก่อนเริ่มทำงาน กับทางโครงการ	- เป็นข้อกำหนดของโครงการที่พนักงานใหม่ ต้องตรวจสอบสุขภาพเพื่อเป็นหลักฐานประกอบการ สมัครงานทุกครั้ง	-	- ภาคผนวก 19ก

**ตารางที่ 3.2-1 (ต่อ) ผลการปฏิบัติตามมาตรการติดตามตรวจสอบคุณภาพสิ่งแวดล้อม (ระยะดำเนินการ)**

โครงการโรงไฟฟ้าน้ำตาลขอนแก่น ของ บริษัท โรงไฟฟ้าน้ำตาลขอนแก่น จำกัด ระหว่างเดือนกรกฎาคม-ธันวาคม 2567

มาตรการติดตามตรวจสอบ ผลกระทบสิ่งแวดล้อม	ดัชนีการตรวจวัด	ความถี่	ผลการปฏิบัติตามมาตรการ	ปัญหา อุปสรรค ที่ไม่สามารถปฏิบัติ ตามมาตรการและ แนวทางแก้ไข	หลักฐานและ เอกสารอ้างอิง
<b>4. อาชีวอนามัยและความปลอดภัย</b> <b>4.1 การตรวจสอบสภาพพนักงาน</b> (2) ตรวจสอบสภาพพนักงานประจำปี 1) ตรวจสอบสภาพทั่วไป - พนักงานทุกคน	- ใช้ระบบการตรวจ เช่นเดียวกับการ ตรวจเมื่อเริ่มเข้า ทำงาน	- ปีละ 1 ครั้ง	- โครงการตรวจสอบสภาพพนักงานประจำปี โดยปี 2566 ล่าสุดทำการตรวจสอบสภาพพนักงาน เมื่อวันที่ 17-18 มิถุนายน 2567	-	- ภาคผนวก 19ก
2) ตรวจสอบสภาพพิเศษ - พนักงานที่มีโอกาสได้รับการสัมผัส กับฝุ่นละอองในพื้นที่อาคารหม้อไอน้ำ	- สมรรถภาพของปอด	- ปีละ 1 ครั้ง	- โครงการตรวจสอบสภาพพนักงานประจำปี ทำการตรวจ สภาพพนักงานล่าสุดเมื่อวันที่ 17-18 มิถุนายน 2567	-	- ภาคผนวก 19ก

**ตารางที่ 3.2-1 (ต่อ) ผลการปฏิบัติตามมาตรการติดตามตรวจสอบคุณภาพสิ่งแวดล้อม (ระยะดำเนินการ)**

โครงการโรงไฟฟ้าน้ำตาลขอนแก่น ของ บริษัท โรงไฟฟ้าน้ำตาลขอนแก่น จำกัด ระหว่างเดือนกรกฎาคม-ธันวาคม 2567

มาตรการติดตามตรวจสอบ ผลกระทบสิ่งแวดล้อม	ดัชนีการตรวจวัด	ความถี่	ผลการปฏิบัติตามมาตรการ	ปัญหา อุปสรรค ที่ไม่สามารถปฏิบัติ ตามมาตรการและ แนวทางแก้ไข	หลักฐานและ เอกสารอ้างอิง
4.2 สภาพแวดล้อมในการทำงาน ตรวจสอบสภาพแวดล้อมในการทำงาน - บริเวณที่มีระดับเสียงดังเกินกว่า 85 เดซิเบล (เอ) และพื้นที่ที่มีความเสี่ยงในการสัมผัสเสียงดัง เช่น บริเวณอาคารเครื่องกำเนิดไฟฟ้าและอาคารหม้อไอน้ำ	(1) ตรวจวัดระดับเสียงในสถานที่ทำงาน (Leq 8 hr)	- ปีละ 4 ครั้ง	- บริษัทที่ปรึกษาทำการตรวจวัดระดับเสียงในสถานประกอบการ ได้แก่ อาคารเครื่องกำเนิดไฟฟ้า และบริเวณอาคารหม้อไอน้ำ ในช่วงเดือนกรกฎาคม-ธันวาคม 2567 จำนวน 2 ครั้ง วันที่ 17 กรกฎาคม และวันที่ 29 พฤศจิกายน 2567 ผลการตรวจวัดพบว่า มีค่าอยู่ในเกณฑ์มาตรฐานกำหนดตามประกาศกระทรวงอุตสาหกรรม เรื่องมาตรการคุ้มครองความปลอดภัยในการประกอบกิจการโรงงานเกี่ยวกับสภาวะแวดล้อมในการทำงาน พ.ศ. 2546 แสดงดังหัวข้อ 3.4.5 ในบทที่ 3	-	- ภาคผนวก ข
- บริเวณอาคารหม้อไอน้ำ	(2) ตรวจวัดความเข้มข้นของฝุ่น - ฝุ่นทุกขนาด (Total Dust) - ฝุ่นขนาดที่สามารถเข้าถึงและสะสมในถุงลมของปอดได้ (Respirable Dust)	- ปีละ 2 ครั้ง	- บริษัทที่ปรึกษาทำการตรวจวัดคุณภาพอากาศในสถานประกอบการ ในตำแหน่งตรวจวัด ความถี่และดัชนีตรวจวัดตามมาตรการกำหนด ซึ่งมีการตรวจวัดบริเวณลานกองเก็บกากอ้อยเพิ่มเติม เพื่อเฝ้าระวังผลกระทบต่อสุขภาพ โดยระหว่างเดือนกรกฎาคม-ธันวาคม 2567 ตรวจวัด ในฤดูหีบอ้อยเมื่อวันที่ 17 กรกฎาคม 2567 ผลการตรวจวัด พบว่า ปริมาณ Total Dust และ Respirable Dust มีค่าอยู่ในเกณฑ์มาตรฐานกำหนด แสดงดังหัวข้อ 3.4.4 ในบทที่ 3	-	- ภาคผนวก ข

**ตารางที่ 3.2-1 (ต่อ) ผลการปฏิบัติตามมาตรการติดตามตรวจสอบคุณภาพสิ่งแวดล้อม (ระยะดำเนินการ)**

โครงการโรงไฟฟ้าน้ำตาลขอนแก่น ของ บริษัท โรงไฟฟ้าน้ำตาลขอนแก่น จำกัด ระหว่างเดือนกรกฎาคม-ธันวาคม 2567

มาตรการติดตามตรวจสอบ ผลกระทบสิ่งแวดล้อม	ดัชนีการตรวจวัด	ความถี่	ผลการปฏิบัติตามมาตรการ	ปัญหา อุปสรรค ที่ไม่สามารถปฏิบัติ ตามมาตรการและ แนวทางแก้ไข	หลักฐานและ เอกสารอ้างอิง
<b>4.3 บันทึกสถิติการเกิดอุบัติเหตุ</b> - ภายในพื้นที่โครงการ	- สาเหตุ - ผลต่อสุขภาพพนักงาน - ความเสียหาย/สูญเสีย - การแก้ไขปัญหา	- ทุกครั้งที่มีอุบัติเหตุ	- โครงการจัดบันทึกสถิติอุบัติเหตุภายในพื้นที่โครงการทุกครั้งที่เกิดขึ้น โดยจะระบุสาเหตุ ผลต่อสุขภาพ ความเสียหาย/สูญเสีย และการแก้ไขปัญหา เพื่อป้องกันการเกิดซ้ำ ซึ่งระหว่างเดือนกรกฎาคม-ธันวาคม 2567 ไม่พบอุบัติเหตุ จากการทำงานของพนักงาน	-	- ภาคผนวก 20ก

### 3.3 การวิเคราะห์คุณภาพสิ่งแวดล้อม

การดำเนินงานติดตามตรวจสอบคุณภาพสิ่งแวดล้อม โครงการโรงไฟฟ้าน้ำตาลขอนแก่น บริษัท โรงไฟฟ้าน้ำตาลขอนแก่น จำกัด มีวิธีการวิเคราะห์คุณภาพสิ่งแวดล้อม และการเปรียบเทียบมาตรฐาน แสดงรายละเอียด ดังตารางที่ 3.3-1

ตารางที่ 3.3-1 วิธีการวิเคราะห์คุณภาพสิ่งแวดล้อม และการเปรียบเทียบมาตรฐาน

คุณภาพสิ่งแวดล้อม	ดัชนีการตรวจวัด	วิธีการวิเคราะห์/มาตรฐานที่ใช้เปรียบเทียบ
1. คุณภาพอากาศจากปล่องระบาย	Particulate NO <sub>x</sub> as NO <sub>2</sub> SO <sub>2</sub> CO	- US.EPA Method 5/Gravimetric Method - US.EPA Method 7E/Instrument Analyzer Method - US.EPA Method 6C/Instrument Analyzer Method - US.EPA Method 10/Non Dispersive Infrared Method อ้างอิง : ประกาศกระทรวงอุตสาหกรรม เรื่องกำหนด ค่าปริมาณของสารเจือปนในอากาศที่ระบายออกจาก โรงงานผลิต ส่ง หรือจำหน่ายพลังงานไฟฟ้า พ.ศ. 2547 ประกาศกระทรวงทรัพยากรธรรมชาติและสิ่งแวดล้อม เรื่อง กำหนดมาตรฐานควบคุมการปล่อยทิ้งอากาศเสียจาก โรงไฟฟ้า (พ.ศ. 2566), : รายงานการประเมิน ผลกระทบสิ่งแวดล้อม โครงการโรงไฟฟ้าน้ำตาลขอนแก่น ของ บริษัท โรงไฟฟ้าน้ำตาลขอนแก่น จำกัด พ.ศ. 2547, : ประกาศกระทรวงอุตสาหกรรม เรื่องกำหนดค่าปริมาณ สารเจือปนในอากาศที่ระบายออกจากโรงงาน พ.ศ. 2549 และประกาศกระทรวงทรัพยากรธรรมชาติและสิ่งแวดล้อม เรื่องกำหนดมาตรฐานควบคุมการปล่อยทิ้งอากาศเสีย จากโรงงานอุตสาหกรรม พ.ศ. 2549

ตารางที่ 3.3-1 (ต่อ) วิธีการวิเคราะห์คุณภาพสิ่งแวดล้อม และการเปรียบเทียบมาตรฐาน

คุณภาพสิ่งแวดล้อม	ดัชนีการตรวจวัด	วิธีการวิเคราะห์/มาตรฐานที่ใช้เปรียบเทียบ
2. คุณภาพอากาศในบรรยากาศ	TSP PM-10 SO <sub>2</sub> <sup>(1hr)</sup> & SO <sub>2</sub> <sup>(24hr)</sup> NO <sub>2</sub> WS&WD	- US.EPA 40 CFR/Gravimetric Method - US.EPA 40 CFR/Gravimetric Method - UV-Fluorescence Method - Chemiluminescence - Cup Anemometer and Anodized Aluminum Vane อ้างอิง : ประกาศคณะกรรมการสิ่งแวดล้อมแห่งชาติ ฉบับที่ 10 (พ.ศ. 2538) และฉบับที่ 24 (พ.ศ. 2547) เรื่อง กำหนดมาตรฐานคุณภาพอากาศในบรรยากาศโดยทั่วไป : ประกาศคณะกรรมการสิ่งแวดล้อมแห่งชาติ ฉบับที่ 33 (พ.ศ. 2552) เรื่องกำหนดมาตรฐานค่าก๊าซไนโตรเจนไดออกไซด์ในบรรยากาศโดยทั่วไป : ประกาศคณะกรรมการสิ่งแวดล้อมแห่งชาติ ฉบับที่ 12 (พ.ศ. 2538) และฉบับที่ 21 (พ.ศ. 2544) เรื่องกำหนด มาตรฐานค่าก๊าซซัลเฟอร์ไดออกไซด์ในบรรยากาศโดยทั่วไป ในเวลา 1 ชั่วโมง
3. คุณภาพอากาศ ในสถานประกอบการ	Total Dust Respirable Dust	- NIOSH 0500/Gravimetric Method - NIOSH 0600/Gravimetric Method อ้างอิง : American Conference of Governmental Industrial Hygienists; ACGIH
4. คุณภาพน้ำทิ้ง	pH Temperature TDS BOD COD Oil & Grease TKN	- Electrometric Method - Electrometric Method - Dried at 180°C - 5-Days BOD Test, Azide Modification Method - Closed Reflux, Titrimetric Method - Liquid-Liquid, Partition-Gravimetric Method - Macro-Kjeldahl, Titrimetric Method อ้างอิง : ประกาศกระทรวงอุตสาหกรรม เรื่องกำหนด มาตรฐานควบคุมการระบายน้ำทิ้งจากโรงงาน พ.ศ. 2560 : ประกาศกระทรวงทรัพยากรธรรมชาติและสิ่งแวดล้อม เรื่อง กำหนดมาตรฐานควบคุมการระบายน้ำทิ้งจากโรงงานผลิต พลังงานไฟฟ้า พ.ศ. 2565
5. ระดับเสียงโดยทั่วไป	Leq 24 hr Lmax L <sub>90</sub>	- IEC 804/Integrated Sound Level Method - IEC 804/Integrated Sound Level Method อ้างอิง : ประกาศคณะกรรมการสิ่งแวดล้อมแห่งชาติ ฉบับที่ 15 (พ.ศ. 2540) เรื่องกำหนดมาตรฐานระดับเสียง โดยทั่วไป : ประกาศกระทรวงอุตสาหกรรม เรื่องกำหนดค่าระดับ เสียงการรบกวน และระดับเสียงที่เกิดจากการประกอบกิจการ โรงงาน พ.ศ. 2548

**ตารางที่ 3.3-1 (ต่อ) วิธีการวิเคราะห์คุณภาพสิ่งแวดล้อม และการเปรียบเทียบมาตรฐาน**

คุณภาพสิ่งแวดล้อม	ดัชนีการตรวจวัด	วิธีการวิเคราะห์/มาตรฐานที่ใช้เปรียบเทียบ
6. อาชีวอนามัยและความปลอดภัย - ระดับเสียงในสถานประกอบการ	Leq 8 hr	- IEC 651/Integrated Sound Level Method อ้างอิง : ประกาศกระทรวงอุตสาหกรรม เรื่องมาตรการคุ้มครองความปลอดภัยในการประกอบกิจการโรงงานเกี่ยวกับสภาวะแวดล้อมในการทำงาน พ.ศ. 2546
- ค่าความร้อน	Heat	- ACGIH/WBGT อ้างอิง : กฎกระทรวง (กระทรวงแรงงาน) กำหนดมาตรฐานในการบริหาร จัดการ และดำเนินการด้านความปลอดภัย อาชีวอนามัย และสภาพแวดล้อมในการทำงานเกี่ยวกับความร้อน แสงสว่าง และเสียง พ.ศ. 2559; (ลักษณะงานเบา) : ประกาศกระทรวงอุตสาหกรรม เรื่องมาตรการคุ้มครองความปลอดภัยในการประกอบกิจการโรงงานเกี่ยวกับสภาวะแวดล้อมในการทำงาน พ.ศ. 2546; (ลักษณะงานเบา)

### 3.4 ผลการติดตามตรวจสอบคุณภาพสิ่งแวดล้อม

#### 3.4.1 ผลการตรวจวัดคุณภาพอากาศจากปล่องระบาย

โครงการดำเนินการตรวจวัดคุณภาพอากาศจากปล่องระบาย จำนวน 1 ปล่อง คือ ปล่องหม้อไอน้ำ (ขนาด 135 ตัน/ชั่วโมง No. 1) โดยทำการตรวจวัดขณะเดินระบบปกติ (Normal Operation) และ ขณะพ่นเขม่า (Soot Blow) ในวันที่ 17 กรกฎาคม 2567 จากผลการตรวจวัด พบว่า ปริมาณ Particulate, NO<sub>x</sub> as NO<sub>2</sub> และ SO<sub>2</sub> มีค่าอยู่ในเกณฑ์มาตรฐานตามประกาศกระทรวงอุตสาหกรรม เรื่องกำหนดค่าปริมาณของสารเจือปนในอากาศที่ระบายออกจากโรงงานผลิต ส่ง หรือจำหน่ายพลังงานไฟฟ้า พ.ศ. 2547, ประกาศกระทรวงทรัพยากรธรรมชาติและสิ่งแวดล้อม เรื่อง กำหนดมาตรฐานควบคุมการปล่อยทิ้งอากาศเสียจากโรงไฟฟ้า พ.ศ. 2566 และมาตรฐานตามรายงานการประเมินผลกระทบสิ่งแวดล้อม โครงการโรงไฟฟ้าน้ำตาลขอนแก่น ของ บริษัท โรงไฟฟ้าน้ำตาลขอนแก่น จำกัด พ.ศ. 2547 สำหรับปริมาณ CO มีค่าอยู่ในเกณฑ์มาตรฐานตามประกาศกระทรวงอุตสาหกรรม เรื่องกำหนดค่าปริมาณสารเจือปนในอากาศที่ระบายออกจากโรงงาน พ.ศ. 2549 และประกาศกระทรวงทรัพยากรธรรมชาติและสิ่งแวดล้อม เรื่องกำหนดมาตรฐานควบคุมการปล่อยทิ้งอากาศเสียจากโรงงานอุตสาหกรรม พ.ศ. 2549 ผลการตรวจวัดแสดงดังตารางที่ 3.4-1 ตำแหน่งและการตรวจวัดแสดงดังรูปที่ 3.4-1 ถึง 3.4-2

ตารางที่ 3.4-1 ผลการตรวจวัดคุณภาพอากาศจากปล่องระบาย

อันดับ	ดัชนีการตรวจวัด	หน่วย	ผลวิเคราะห์		มาตรฐาน	
			ขณะเดินระบบปกติ (Normal Operation)		(มีการเผาไหม้เชื้อเพลิง)	
			ปล่องหม้อไอน้ำ ขนาด 135 ตัน/ชั่วโมง No. 1		(1)	(2)
1.	วันที่เก็บตัวอย่าง	-	17/07/67		-	-
2.	ขนาดปล่อง	m.	Ø 3.50		-	-
3.	อุณหภูมิ <sup>(4)</sup>	°C	68		-	-
4.	ความเร็วก๊าซ <sup>(4)</sup>	m/s	9.4		-	-
5.	อัตราการไหล <sup>(4)</sup>	m <sup>3</sup> /s	90.7		-	-
6.	อัตราการไหล <sup>(5)</sup>	Nm <sup>3</sup> /s	67.1		-	-
7.	ความชื้น <sup>(4)</sup>	%	13.96		-	-
8.	ปริมาณ O <sub>2</sub> <sup>(4)</sup> , สภาวะแห้ง	%	9.1		-	-
9.	ปริมาณ CO <sub>2</sub> <sup>(4)</sup> , สภาวะแห้ง	%	6.6		-	-
10.	ความดันอากาศสมบูรณ์ <sup>(4)</sup>	mm.Hg	748.1		-	-
11.	ปริมาตรอากาศ	%	68.30		-	-
12.	Particulate	mg/Nm <sup>3</sup>	30.2 <sup>(5)</sup>	35.6 <sup>(6)</sup>	120	85
13.	NO <sub>x</sub> as NO <sub>2</sub>	ppm	61.00 <sup>(5)</sup>	71.86 <sup>(6)</sup>	200	-
14.	SO <sub>2</sub>	ppm	< 0.10 <sup>(5)</sup>	< 0.10 <sup>(6)</sup>	60	-
15.	CO	ppm	335 <sup>(5)</sup>	395 <sup>(6)</sup>	690 <sup>(3)</sup>	-

พิกัด : 48Q 0269791 UTM 1850990

มาตรฐาน : (1) ประกาศกระทรวงอุตสาหกรรม เรื่องกำหนดค่าปริมาณของสารเจือปนในอากาศที่ระบายออกจากโรงงานผลิต ส่ง หรือจำหน่ายพลังงานไฟฟ้า พ.ศ. 2547 (ค.ศ. 2004) และเรื่องกำหนดมาตรฐานควบคุมการปล่อยทิ้งอากาศเสียจากโรงไฟฟ้า พ.ศ. 2566 (ค.ศ. 2023)  
(2) มาตรฐานตามรายงานการประเมินผลกระทบสิ่งแวดล้อม โครงการโรงไฟฟ้าน้ำตาลขอนแก่น ของบริษัท โรงงานไฟฟ้าน้ำตาลขอนแก่น จำกัด พ.ศ. 2547 (ค.ศ. 2004)  
(3) ประกาศกระทรวงอุตสาหกรรม เรื่องกำหนดค่าปริมาณสารเจือปนในอากาศที่ระบายออกจากโรงงาน พ.ศ. 2549 (ค.ศ. 2006) และประกาศกระทรวงทรัพยากรธรรมชาติและสิ่งแวดล้อม เรื่องกำหนดมาตรฐานควบคุมการปล่อยทิ้งอากาศเสียจากโรงงานอุตสาหกรรม พ.ศ. 2549 (ค.ศ. 2006)

หมายเหตุ : (4) สถานะการตรวจวัดที่ปล่องระบาย  
(5) ผลการตรวจวัดอ้างอิงที่สถานะ 25 องศาเซลเซียส ความดัน 1 บรรยากาศ หรือ 760 มิลลิเมตรปรอท และสภาวะแห้ง (ระบบปิด)  
(6) ผลการตรวจวัดอ้างอิงที่สถานะ 25 องศาเซลเซียส ความดัน 1 บรรยากาศ หรือ 760 มิลลิเมตรปรอท ปริมาณออกซิเจนส่วนเกินช่วยในการเผาไหม้ (Excess Oxygen) ร้อยละ 7 และสภาวะแห้ง (ระบบปิด)  
แหล่งกำเนิดเชื้อเพลิง : ชีวมวล (กากอ้อย) อัตราการใช้เชื้อเพลิง 65 ตัน/ชั่วโมง อัตราการผลิตไอน้ำ 130 ตัน/ชั่วโมง และอัตราการผลิตไฟฟ้า 22 เมกะวัตต์/ชั่วโมง  
ชื่อบริษัทผู้ตรวจวัด : บริษัท เทคนิคลิ่งแวดล้อมไทย จำกัด  
ชื่อบริษัทผู้วิเคราะห์ตัวอย่าง : บริษัท เทคนิคลิ่งแวดล้อมไทย จำกัด



ตารางที่ 3.4-1 (ต่อ) ผลการตรวจวัดคุณภาพอากาศจากปล่องระบาย

อันดับ	ดัชนีการตรวจวัด	หน่วย	ผลวิเคราะห์		มาตรฐาน	
			ขณะพ่นเขม่า (Soot Blow)		(มีการเผาไหม้เชื้อเพลิง)	
			ปล่องหม้อไอน้ำ ขนาด 135 ตัน/ชั่วโมง No. 1		(1)	(2)
1.	วันที่เก็บตัวอย่าง	-	17/07/67		-	-
2.	ขนาดปล่อง	m.	Ø 3.50		-	-
3.	อุณหภูมิ <sup>(3)</sup>	°C	66		-	-
4.	ความเร็วก๊าซ <sup>(3)</sup>	m/s	9.9		-	-
5.	อัตราการไหล <sup>(3)</sup>	m <sup>3</sup> /s	94.9		-	-
6.	อัตราการไหล <sup>(4)</sup>	Nm <sup>3</sup> /s	70.6		-	-
7.	ความชื้น <sup>(3)</sup>	%	14.07		-	-
8.	ปริมาณ O <sub>2</sub> <sup>(3)</sup> , สภาวะแห้ง	%	10.5		-	-
9.	ปริมาณ CO <sub>2</sub> <sup>(3)</sup> , สภาวะแห้ง	%	5.8		-	-
10.	ความดันอากาศสมบูรณ์ <sup>(4)</sup>	mm.Hg	748.2		-	-
11.	ปริมาตรอากาศ	%	89.25		-	-
12.	Particulate	mg/Nm <sup>3</sup>	59.5 <sup>(4)</sup>	79.6 <sup>(4)</sup>	120	110

พิกัด : 48Q 0269791 UTM 1850990

มาตรฐาน : (1) ประกาศกระทรวงอุตสาหกรรม เรื่องกำหนดค่าปริมาณของสารเจือปนในอากาศที่ระบายออกจากโรงงานผลิต ส่ง หรือจำหน่ายพลังงานไฟฟ้า พ.ศ. 2547 (ค.ศ. 2004) และเรื่องกำหนดมาตรฐานควบคุมการปล่อยทิ้งอากาศเสียจากโรงไฟฟ้า พ.ศ. 2566 (ค.ศ. 2023)

(2) มาตรฐานตามรายงานการประเมินผลกระทบสิ่งแวดล้อม โครงการโรงไฟฟ้าน้ำตาลขอนแก่น ของบริษัท โรงงานไฟฟ้าน้ำตาลขอนแก่น จำกัด พ.ศ. 2547 (ค.ศ. 2004)

หมายเหตุ : (3) สถานะการตรวจวัดที่ปล่องระบาย

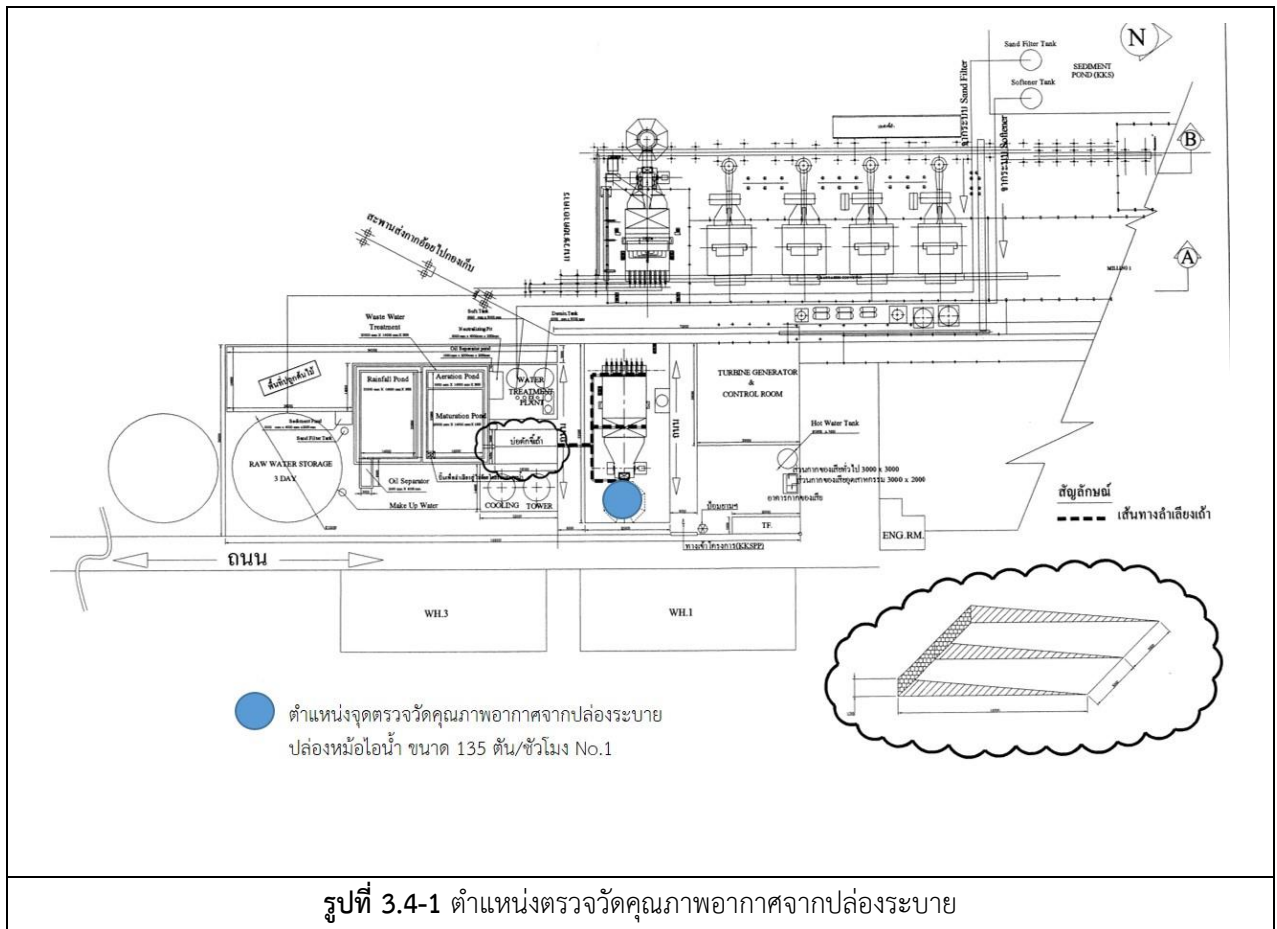
(4) ผลการตรวจวัดอ้างอิงที่สถานะ 25 องศาเซลเซียส ความดัน 1 บรรยากาศ หรือ 760 มิลลิเมตรปรอท และสภาวะแห้ง (ระบบปิด)

(5) ผลการตรวจวัดอ้างอิงที่สถานะ 25 องศาเซลเซียส ความดัน 1 บรรยากาศ หรือ 760 มิลลิเมตรปรอท ปริมาณออกซิเจนส่วนเกินช่วยในการเผาไหม้ (Excess Oxygen) ร้อยละ 7 และสภาวะแห้ง (ระบบปิด)

แหล่งกำเนิดเชื้อเพลิง : ชีวมวล (กากอ้อย) อัตราการใช้เชื้อเพลิง 65 ตัน/ชั่วโมง อัตราการผลิตไอน้ำ 130 ตัน/ชั่วโมง และอัตราการผลิตไฟฟ้า 22 เมกะวัตต์/ชั่วโมง

ชื่อบริษัทผู้ตรวจวัด : บริษัท เทคนิคลิ่งแวดล้อมไทย จำกัด

ชื่อบริษัทผู้วิเคราะห์ตัวอย่าง : บริษัท เทคนิคลิ่งแวดล้อมไทย จำกัด



รูปที่ 3.4-1 ตำแหน่งตรวจวัดคุณภาพอากาศจากปล่องระบาย



### 3.4.2 ผลการตรวจวัดคุณภาพอากาศในบรรยากาศ

โครงการดำเนินการตรวจวัดคุณภาพอากาศในบรรยากาศ จำนวน 3 ตำแหน่งตรวจวัด ได้แก่ บริเวณ วัดชัยศรี (บ้านเสียว), วัดโคกสูง และบ้านหนองอ้อน้อย (วัดหนองอ้อน้อย) ในช่วงนอกฤดูหีบอ้อย ของบริษัท น้ำตาลขอนแก่น จำกัด (มหาชน) โดยทำการตรวจวัด 7 วัน ต่อเนื่อง ระหว่างวันที่ 15-22 กรกฎาคม 2567 จากผลการตรวจวัดพบว่า ปริมาณ TSP, PM-10 และ  $\text{SO}_2^{(24 \text{ hr})}$  มีค่าอยู่ในเกณฑ์มาตรฐานตามประกาศคณะกรรมการสิ่งแวดล้อมแห่งชาติ ฉบับที่ 10 (พ.ศ. 2538) และฉบับที่ 24 (พ.ศ. 2547) เรื่องกำหนดมาตรฐานคุณภาพอากาศในบรรยากาศโดยทั่วไป และปริมาณ  $\text{NO}_2$  มีค่าอยู่ในเกณฑ์มาตรฐานตามประกาศคณะกรรมการสิ่งแวดล้อมแห่งชาติ ฉบับที่ 33 (พ.ศ. 2552) เรื่องกำหนดมาตรฐานค่าก๊าซไนโตรเจนไดออกไซด์ในบรรยากาศโดยทั่วไป สำหรับปริมาณ  $\text{SO}_2^{(1 \text{ hr})}$  มีค่าอยู่ในเกณฑ์มาตรฐานตามประกาศคณะกรรมการสิ่งแวดล้อมแห่งชาติ ฉบับที่ 12 (พ.ศ. 2538) และฉบับที่ 21 (พ.ศ. 2544) เรื่องกำหนดมาตรฐานค่าก๊าซซัลเฟอร์ไดออกไซด์ในบรรยากาศโดยทั่วไปในเวลา 1 ชั่วโมง ผลการตรวจวัดแสดงดังตารางที่ 3.4-2 ตำแหน่งและการตรวจวัดแสดงดังรูปที่ 3.4-3 ถึง 3.4-4

**ตารางที่ 3.4-2 ผลการตรวจวัดคุณภาพอากาศในบรรยากาศ**

อันดับ	ตำแหน่งตรวจวัด	วันที่ ตรวจวัด	ผลการตรวจวัด		
			TSP (mg/m <sup>3</sup> )	PM-10 (mg/m <sup>3</sup> )	SO <sub>2</sub> <sup>(24 hr)</sup> (ppm)
1.	วัดชัยศรี (บ้านเสียว)	15-16/07/67	0.011	0.006	0.0029
		16-17/07/67	0.010	0.006	0.0028
		17-18/07/67	0.035	0.007	0.0021
		18-19/07/67	0.017	0.010	0.0025
		19-20/07/67	0.016	0.005	0.0017
		20-21/07/67	0.017	0.005	0.0017
		21-22/07/67	0.028	0.013	0.0023
ค่าต่ำสุด			0.010	0.005	0.0017
ค่าสูงสุด			0.035	0.013	0.0029
ค่าเฉลี่ย			0.019	0.007	0.0023
มาตรฐาน			0.33	0.12	0.12*

พิกัด : 48Q 0271485 UTM 1851104

มาตรฐาน : ประกาศคณะกรรมการสิ่งแวดล้อมแห่งชาติ ฉบับที่ 10 (พ.ศ. 2538) (ค.ศ. 1995) และฉบับที่ 24 (พ.ศ. 2547) (ค.ศ. 2004)  
เรื่องกำหนดมาตรฐานคุณภาพอากาศในบรรยากาศโดยทั่วไป

\* อ้างอิงวิธีการเก็บตามประกาศกรมควบคุมมลพิษ เรื่องเครื่องวัดและวิธีการตรวจวัดหาค่าเฉลี่ยของก๊าซหรือฝุ่นละอองในบรรยากาศ  
โดยทั่วไประบบอื่นหรือวิธีอื่นที่กรมควบคุมมลพิษเห็นชอบ (พ.ศ. 2562) (ค.ศ. 2019)

หมายเหตุ : สภาพแวดล้อมบริเวณสถานีตรวจวัด

วัดชัยศรี (บ้านเสียว) : ตั้งอยู่บริเวณลานหินภายในวัด มีรถผ่านเข้า-ออก บางเวลา และมีฝนตกบางช่วง  
ชื่อบริษัทผู้ตรวจวัด : บริษัท เทคนิคสิ่งแวดล้อมไทย จำกัด  
ชื่อบริษัทผู้วิเคราะห์ตัวอย่าง : บริษัท เทคนิคสิ่งแวดล้อมไทย จำกัด

ตารางที่ 3.4-2 (ต่อ) ผลการตรวจวัดคุณภาพอากาศในบรรยากาศ

อันดับ	ตำแหน่งตรวจวัด	วันที่ ตรวจวัด	ผลการตรวจวัด		
			TSP (mg/m <sup>3</sup> )	PM-10 (mg/m <sup>3</sup> )	SO <sub>2</sub> <sup>(24 hr)</sup> (ppm)
2.	วัดโคกสูง	15-16/07/67	0.018	0.010	0.0030
		16-17/07/67	0.015	0.010	0.0030
		17-18/07/67	0.012	0.009	0.0024
		18-19/07/67	0.013	0.007	0.0027
		19-20/07/67	0.022	0.014	0.0020
		20-21/07/67	0.020	0.013	0.0018
		21-22/07/67	0.025	0.014	0.0025
ค่าต่ำสุด			0.012	0.007	0.0018
ค่าสูงสุด			0.025	0.014	0.0030
ค่าเฉลี่ย			0.018	0.011	0.0025
มาตรฐาน			0.33	0.12	0.12*

พิกัด : 48Q 0270690 UTM 1852023

มาตรฐาน : ประกาศคณะกรรมการสิ่งแวดล้อมแห่งชาติ ฉบับที่ 10 (พ.ศ. 2538) (ค.ศ. 1995) และฉบับที่ 24 (พ.ศ. 2547) (ค.ศ. 2004)  
เรื่องกำหนดมาตรฐานคุณภาพอากาศในบรรยากาศโดยทั่วไป

\* อ้างอิงวิธีการเก็บตามประกาศกรมควบคุมมลพิษ เรื่องเครื่องวัดและวิธีการตรวจวัดหาค่าเฉลี่ยของก๊าซหรือฝุ่นละอองในบรรยากาศ  
โดยทั่วไประบบอื่นหรือวิธีอื่นที่กรมควบคุมมลพิษเห็นชอบ (พ.ศ. 2562) (ค.ศ. 2019)

หมายเหตุ : สภาพแวดล้อมบริเวณสถานีตรวจวัด

วัดโคกสูง : ตั้งอยู่บริเวณลานคอนกรีตภายในวัด มีรถผ่านเข้า-ออกบางเวลา และมีฝนตกบางช่วง

ชื่อบริษัทผู้ตรวจวัด : บริษัท เทคนิคสิ่งแวดล้อมไทย จำกัด

ชื่อบริษัทผู้วิเคราะห์ตัวอย่าง : บริษัท เทคนิคสิ่งแวดล้อมไทย จำกัด

ตารางที่ 3.4-2 (ต่อ) ผลการตรวจวัดคุณภาพอากาศในบรรยากาศ

อันดับ	ตำแหน่งตรวจวัด	วันที่ ตรวจวัด	ผลการตรวจวัด		
			TSP (mg/m <sup>3</sup> )	PM-10 (mg/m <sup>3</sup> )	SO <sub>2</sub> <sup>(24 hr)</sup> (ppm)
3.	บ้านหนองอ้อน้อย	15-16/07/67	0.009	0.006	0.0035
		16-17/07/67	0.014	0.008	0.0035
		17-18/07/67	0.014	0.008	0.0029
		18-19/07/67	0.006	0.003	0.0032
		19-20/07/67	0.016	0.008	0.0024
		20-21/07/67	0.016	0.008	0.0023
		21-22/07/67	0.018	0.009	0.0030
ค่าต่ำสุด			0.006	0.003	0.0023
ค่าสูงสุด			0.018	0.009	0.0035
ค่าเฉลี่ย			0.013	0.007	0.0030
มาตรฐาน			0.33	0.12	0.12*

พิกัด : 48Q 0267070 UTM 1850422

มาตรฐาน : ประกาศคณะกรรมการสิ่งแวดล้อมแห่งชาติ ฉบับที่ 10 (พ.ศ. 2538) (ค.ศ. 1995) และฉบับที่ 24 (พ.ศ. 2547) (ค.ศ. 2004)  
เรื่องกำหนดมาตรฐานคุณภาพอากาศในบรรยากาศโดยทั่วไป

\* อ้างอิงวิธีการเก็บตามประกาศกรมควบคุมมลพิษ เรื่องเครื่องวัดและวิธีการตรวจวัดหาค่าเฉลี่ยของก๊าซหรือฝุ่นละอองในบรรยากาศ  
โดยทั่วไประบบอื่นหรือวิธีอื่นที่กรมควบคุมมลพิษเห็นชอบ (พ.ศ. 2562) (ค.ศ. 2019)

หมายเหตุ : สภาพแวดล้อมบริเวณสถานีตรวจวัด

บ้านหนองอ้อน้อย : ตั้งอยู่บริเวณลานคอนกรีตภายในวัด มีรถผ่านเข้า-ออกบางเวลา และมีฝนตกบางช่วง

ชื่อบริษัทผู้ตรวจวัด : บริษัท เทคนิคล้างสิ่งแวดล้อมไทย จำกัด

ชื่อบริษัทผู้วิเคราะห์ตัวอย่าง : บริษัท เทคนิคล้างสิ่งแวดล้อมไทย จำกัด

ตารางที่ 3.4-2 (ต่อ) ผลการตรวจวัดคุณภาพอากาศในบรรยากาศ

อันดับ	เวลา	ผลการตรวจวัด						
		วัดชัยศรี (บ้านเลี้ยว)						
		SO <sub>2</sub> (ppm)						
		15-16/07/67	16-17/07/67	17-18/07/67	18-19/07/67	19-20/07/67	20-21/07/67	21-22/07/67
1.	13:00-14:00	0.0024	0.0027	0.0024	0.0022	0.0024	0.0013	0.0023
2.	14:00-15:00	0.0026	0.0024	0.0023	0.0022	0.0026	0.0014	0.0022
3.	15:00-16:00	0.0024	0.0023	0.0023	0.0021	0.0018	0.0015	0.0021
4.	16:00-17:00	0.0025	0.0023	0.0021	0.0023	0.0021	0.0013	0.0023
5.	17:00-18:00	0.0025	0.0021	0.0019	0.0024	0.0026	0.0012	0.0023
6.	18:00-19:00	0.0026	0.0019	0.0023	0.0024	0.0023	0.0015	0.0020
7.	19:00-20:00	0.0023	0.0033	0.0024	0.0031	0.0015	0.0014	0.0021
8.	20:00-21:00	0.0033	0.0032	0.0022	0.0033	0.0016	0.0016	0.0022
9.	21:00-22:00	0.0032	0.0030	0.0021	0.0031	0.0018	0.0018	0.0022
10.	22:00-23:00	0.0030	0.0029	0.0020	0.0028	0.0018	0.0021	0.0021
11.	23:00-00:00	0.0029	0.0028	0.0020	0.0026	0.0016	0.0018	0.0022
12.	00:00-01:00	0.0028	0.0027	0.0019	0.0027	0.0015	0.0016	0.0024
13.	01:00-02:00	0.0027	0.0030	0.0020	0.0027	0.0017	0.0015	0.0026
14.	02:00-03:00	0.0030	0.0031	0.0021	0.0025	0.0017	0.0017	0.0024
15.	03:00-04:00	0.0031	0.0030	0.0021	0.0022	0.0013	0.0019	0.0023
16.	04:00-05:00	0.0030	0.0030	0.0021	0.0024	0.0012	0.0018	0.0024
17.	05:00-06:00	0.0030	0.0031	0.0022	0.0026	0.0015	0.0017	0.0024
18.	06:00-07:00	0.0031	0.0032	0.0024	0.0024	0.0015	0.0017	0.0024
19.	07:00-08:00	0.0032	0.0031	0.0022	0.0021	0.0015	0.0019	0.0024
20.	08:00-09:00	0.0031	0.0030	0.0020	0.0022	0.0013	0.0021	0.0025
21.	09:00-10:00	0.0030	0.0031	0.0022	0.0023	0.0014	0.0019	0.0027
22.	10:00-11:00	0.0031	0.0028	0.0021	0.0022	0.0015	0.0018	0.0028
23.	11:00-12:00	0.0028	0.0027	0.0020	0.0019	0.0013	0.0019	0.0026
24.	12:00-13:00	0.0027	0.0027	0.0021	0.0020	0.0012	0.0022	0.0024
ค่าต่ำสุด		0.0023	0.0019	0.0019	0.0019	0.0012	0.0012	0.0020
ค่าสูงสุด		0.0033	0.0033	0.0024	0.0033	0.0026	0.0022	0.0028
ค่าเฉลี่ย		0.0029	0.0028	0.0021	0.0025	0.0017	0.0017	0.0023
มาตรฐาน		0.30						

พิกัด : 48Q 0271485 UTM 1851104

มาตรฐาน : ประกาศคณะกรรมการสิ่งแวดล้อมแห่งชาติ ฉบับที่ 12 (พ.ศ. 2538) (ค.ศ. 1995) และฉบับที่ 21 (พ.ศ. 2544) (ค.ศ. 2001)  
เรื่องกำหนดมาตรฐานค่าก๊าซซัลเฟอร์ไดออกไซด์ในบรรยากาศโดยทั่วไปในเวลา 1 ชั่วโมง

หมายเหตุ : ชื่อบริษัทผู้ตรวจวัด : บริษัท เทคนิคสิ่งแวดล้อมไทย จำกัด

ตารางที่ 3.4-2 (ต่อ) ผลการตรวจวัดคุณภาพอากาศในบรรยากาศ

อันดับ	เวลา	ผลการตรวจวัด						
		วัดโคกสูง						
		SO <sub>2</sub> (ppm)						
		15-16/07/67	16-17/07/67	17-18/07/67	18-19/07/67	19-20/07/67	20-21/07/67	21-22/07/67
1.	12:00-13:00	0.0026	0.0030	0.0029	0.0022	0.0021	0.0015	0.0021
2.	13:00-14:00	0.0027	0.0029	0.0029	0.0023	0.0022	0.0014	0.0024
3.	14:00-15:00	0.0026	0.0029	0.0026	0.0024	0.0026	0.0015	0.0025
4.	15:00-16:00	0.0028	0.0026	0.0025	0.0024	0.0028	0.0016	0.0024
5.	16:00-17:00	0.0026	0.0025	0.0025	0.0023	0.0020	0.0017	0.0023
6.	17:00-18:00	0.0027	0.0025	0.0023	0.0025	0.0023	0.0015	0.0025
7.	18:00-19:00	0.0027	0.0023	0.0021	0.0026	0.0028	0.0014	0.0025
8.	19:00-20:00	0.0028	0.0021	0.0025	0.0026	0.0025	0.0017	0.0022
9.	20:00-21:00	0.0025	0.0035	0.0026	0.0033	0.0017	0.0016	0.0023
10.	21:00-22:00	0.0035	0.0034	0.0024	0.0035	0.0018	0.0018	0.0024
11.	22:00-23:00	0.0034	0.0032	0.0023	0.0033	0.0020	0.0020	0.0024
12.	23:00-00:00	0.0032	0.0031	0.0022	0.0030	0.0020	0.0023	0.0023
13.	00:00-01:00	0.0031	0.0030	0.0022	0.0028	0.0018	0.0020	0.0024
14.	01:00-02:00	0.0030	0.0029	0.0021	0.0029	0.0017	0.0018	0.0026
15.	02:00-03:00	0.0029	0.0032	0.0022	0.0029	0.0019	0.0017	0.0028
16.	03:00-04:00	0.0032	0.0033	0.0023	0.0027	0.0019	0.0019	0.0026
17.	04:00-05:00	0.0033	0.0032	0.0023	0.0024	0.0015	0.0021	0.0025
18.	05:00-06:00	0.0032	0.0032	0.0023	0.0026	0.0014	0.0020	0.0026
19.	06:00-07:00	0.0032	0.0033	0.0024	0.0028	0.0017	0.0019	0.0026
20.	07:00-08:00	0.0033	0.0034	0.0026	0.0026	0.0017	0.0019	0.0026
21.	08:00-09:00	0.0034	0.0033	0.0024	0.0023	0.0017	0.0021	0.0026
22.	09:00-10:00	0.0033	0.0032	0.0022	0.0024	0.0015	0.0023	0.0027
23.	10:00-11:00	0.0032	0.0033	0.0024	0.0025	0.0016	0.0021	0.0029
24.	11:00-12:00	0.0033	0.0030	0.0023	0.0024	0.0017	0.0020	0.0030
ค่าต่ำสุด		0.0025	0.0021	0.0021	0.0022	0.0014	0.0014	0.0021
ค่าสูงสุด		0.0035	0.0035	0.0029	0.0035	0.0028	0.0023	0.0030
ค่าเฉลี่ย		0.0030	0.0030	0.0024	0.0027	0.0020	0.0018	0.0025
มาตรฐาน		0.30						

พิกัด : 48Q 0270690 UTM 1852023

มาตรฐาน : ประกาศคณะกรรมการสิ่งแวดล้อมแห่งชาติ ฉบับที่ 12 (พ.ศ. 2538) (ค.ศ. 1995) และฉบับที่ 21 (พ.ศ. 2544) (ค.ศ. 2001)  
เรื่องกำหนดมาตรฐานค่าก๊าซซัลเฟอร์ไดออกไซด์ในบรรยากาศโดยทั่วไปในเวลา 1 ชั่วโมง

หมายเหตุ : ชื่อบริษัทผู้ตรวจวัด : บริษัท เทคนิคสิ่งแวดล้อมไทย จำกัด



ตารางที่ 3.4-2 (ต่อ) ผลการตรวจวัดคุณภาพอากาศในบรรยากาศ

อันดับ	เวลา	ผลการตรวจวัด						
		บ้านหนองอ้อน้อย						
		SO <sub>2</sub> (ppm)						
		15-16/07/67	16-17/07/67	17-18/07/67	18-19/07/67	19-20/07/67	20-21/07/67	21-22/07/67
1.	14:00-15:00	0.0032	0.0034	0.0034	0.0028	0.0027	0.0019	0.0029
2.	15:00-16:00	0.0031	0.0034	0.0031	0.0029	0.0031	0.0020	0.0030
3.	16:00-17:00	0.0033	0.0031	0.0030	0.0029	0.0033	0.0021	0.0029
4.	17:00-18:00	0.0031	0.0030	0.0030	0.0028	0.0025	0.0022	0.0028
5.	18:00-19:00	0.0032	0.0030	0.0028	0.0030	0.0028	0.0020	0.0030
6.	19:00-20:00	0.0032	0.0028	0.0026	0.0031	0.0033	0.0019	0.0030
7.	20:00-21:00	0.0033	0.0026	0.0030	0.0031	0.0030	0.0022	0.0027
8.	21:00-22:00	0.0030	0.0040	0.0031	0.0038	0.0022	0.0021	0.0028
9.	22:00-23:00	0.0040	0.0039	0.0029	0.0040	0.0023	0.0023	0.0029
10.	23:00-00:00	0.0039	0.0037	0.0028	0.0038	0.0025	0.0025	0.0029
11.	00:00-01:00	0.0037	0.0036	0.0027	0.0035	0.0025	0.0028	0.0028
12.	01:00-02:00	0.0036	0.0035	0.0027	0.0033	0.0023	0.0025	0.0029
13.	02:00-03:00	0.0035	0.0034	0.0026	0.0034	0.0022	0.0023	0.0031
14.	03:00-04:00	0.0034	0.0037	0.0027	0.0034	0.0024	0.0022	0.0033
15.	04:00-05:00	0.0037	0.0038	0.0028	0.0032	0.0024	0.0024	0.0031
16.	05:00-06:00	0.0038	0.0037	0.0028	0.0029	0.0020	0.0026	0.0030
17.	06:00-07:00	0.0037	0.0037	0.0028	0.0031	0.0019	0.0025	0.0031
18.	07:00-08:00	0.0037	0.0038	0.0029	0.0033	0.0022	0.0024	0.0031
19.	08:00-09:00	0.0038	0.0039	0.0031	0.0031	0.0022	0.0024	0.0031
20.	09:00-10:00	0.0039	0.0038	0.0029	0.0028	0.0022	0.0026	0.0031
21.	10:00-11:00	0.0038	0.0037	0.0027	0.0029	0.0020	0.0028	0.0032
22.	11:00-12:00	0.0037	0.0038	0.0029	0.0030	0.0021	0.0026	0.0034
23.	12:00-13:00	0.0038	0.0035	0.0028	0.0029	0.0022	0.0025	0.0035
24.	13:00-14:00	0.0035	0.0034	0.0027	0.0026	0.0020	0.0026	0.0033
ค่าต่ำสุด		0.0030	0.0026	0.0026	0.0026	0.0019	0.0019	0.0027
ค่าสูงสุด		0.0040	0.0040	0.0034	0.0040	0.0033	0.0028	0.0035
ค่าเฉลี่ย		0.0035	0.0035	0.0029	0.0032	0.0024	0.0023	0.0030
มาตรฐาน		0.30						

พิกัด : 48Q 0267070 UTM 1850422

มาตรฐาน : ประกาศคณะกรรมการสิ่งแวดล้อมแห่งชาติ ฉบับที่ 12 (พ.ศ. 2538) (ค.ศ. 1995) และฉบับที่ 21 (พ.ศ. 2544) (ค.ศ. 2001)  
เรื่องกำหนดมาตรฐานค่าก๊าซซัลเฟอร์ไดออกไซด์ในบรรยากาศโดยทั่วไปในเวลา 1 ชั่วโมง

หมายเหตุ : ชื่อบริษัทผู้ตรวจวัด : บริษัท เทคนิควิเคราะห์สิ่งแวดล้อมไทย จำกัด

ตารางที่ 3.4-2 (ต่อ) ผลการตรวจวัดคุณภาพอากาศในบรรยากาศ

อันดับ	เวลา	ผลการตรวจวัด						
		วัดชัยศรี (บ้านเสียว)						
		NO <sub>2</sub> (ppm)						
		15-16/07/67	16-17/07/67	17-18/07/67	18-19/07/67	19-20/07/67	20-21/07/67	21-22/07/67
1.	13:00-14:00	0.0049	0.0030	0.0053	0.0029	0.0023	0.0025	0.0024
2.	14:00-15:00	0.0054	0.0048	0.0042	0.0026	0.0024	0.0025	0.0023
3.	15:00-16:00	0.0040	0.0029	0.0031	0.0023	0.0022	0.0023	0.0025
4.	16:00-17:00	0.0040	0.0027	0.0043	0.0021	0.0022	0.0023	0.0024
5.	17:00-18:00	0.0035	0.0028	0.0037	0.0020	0.0021	0.0024	0.0022
6.	18:00-19:00	0.0032	0.0039	0.0043	0.0019	0.0022	0.0024	0.0022
7.	19:00-20:00	0.0033	0.0039	0.0043	0.0022	0.0022	0.0024	0.0025
8.	20:00-21:00	0.0037	0.0044	0.0048	0.0023	0.0025	0.0024	0.0025
9.	21:00-22:00	0.0039	0.0045	0.0032	0.0022	0.0025	0.0026	0.0024
10.	22:00-23:00	0.0029	0.0041	0.0031	0.0025	0.0026	0.0028	0.0025
11.	23:00-00:00	0.0032	0.0032	0.0042	0.0026	0.0028	0.0028	0.0025
12.	00:00-01:00	0.0033	0.0031	0.0037	0.0024	0.0027	0.0027	0.0026
13.	01:00-02:00	0.0035	0.0042	0.0026	0.0025	0.0031	0.0027	0.0028
14.	02:00-03:00	0.0035	0.0042	0.0024	0.0024	0.0026	0.0025	0.0026
15.	03:00-04:00	0.0029	0.0041	0.0025	0.0026	0.0026	0.0027	0.0026
16.	04:00-05:00	0.0026	0.0041	0.0026	0.0026	0.0030	0.0030	0.0029
17.	05:00-06:00	0.0029	0.0041	0.0025	0.0027	0.0063	0.0040	0.0029
18.	06:00-07:00	0.0032	0.0040	0.0026	0.0026	0.0041	0.0045	0.0032
19.	07:00-08:00	0.0037	0.0047	0.0038	0.0032	0.0030	0.0057	0.0037
20.	08:00-09:00	0.0034	0.0059	0.0027	0.0034	0.0026	0.0045	0.0029
21.	09:00-10:00	0.0060	0.0042	0.0029	0.0037	0.0029	0.0030	0.0025
22.	10:00-11:00	0.0055	0.0036	0.0030	0.0033	0.0031	0.0030	0.0024
23.	11:00-12:00	0.0050	0.0029	0.0038	0.0028	0.0032	0.0028	0.0025
24.	12:00-13:00	0.0031	0.0041	0.0038	0.0025	0.0029	0.0027	0.0023
ค่าต่ำสุด		0.0026	0.0027	0.0024	0.0019	0.0021	0.0023	0.0022
ค่าสูงสุด		0.0060	0.0059	0.0053	0.0037	0.0063	0.0057	0.0037
ค่าเฉลี่ย		0.0038	0.0039	0.0035	0.0026	0.0028	0.0030	0.0026
มาตรฐาน		0.17						

พิกัด : 48Q 0271485 UTM 1851104

มาตรฐาน : ประกาศคณะกรรมการสิ่งแวดล้อมแห่งชาติ ฉบับที่ 33 (พ.ศ. 2552) (ค.ศ. 2009) เรื่องกำหนดมาตรฐานค่าก๊าซไนโตรเจนไดออกไซด์ในบรรยากาศโดยทั่วไป

หมายเหตุ : ชื่อบริษัทผู้ตรวจวัด : บริษัท เทคนิคสิ่งแวดล้อมไทย จำกัด

ตารางที่ 3.4-2 (ต่อ) ผลการตรวจวัดคุณภาพอากาศในบรรยากาศ

อันดับ	เวลา	ผลการตรวจวัด						
		วัดโคกสูง						
		NO <sub>2</sub> (ppm)						
		15-16/07/67	16-17/07/67	17-18/07/67	18-19/07/67	19-20/07/67	20-21/07/67	21-22/07/67
1.	12:00-13:00	0.0044	0.0046	0.0050	0.0050	0.0057	0.0049	0.0039
2.	13:00-14:00	0.0045	0.0041	0.0049	0.0045	0.0048	0.0039	0.0053
3.	14:00-15:00	0.0043	0.0038	0.0059	0.0045	0.0047	0.0040	0.0053
4.	15:00-16:00	0.0039	0.0052	0.0055	0.0037	0.0050	0.0044	0.0043
5.	16:00-17:00	0.0055	0.0052	0.0054	0.0038	0.0039	0.0052	0.0060
6.	17:00-18:00	0.0053	0.0048	0.0062	0.0041	0.0037	0.0066	0.0061
7.	18:00-19:00	0.0040	0.0040	0.0059	0.0044	0.0031	0.0050	0.0048
8.	19:00-20:00	0.0040	0.0041	0.0050	0.0032	0.0033	0.0054	0.0037
9.	20:00-21:00	0.0030	0.0029	0.0052	0.0036	0.0042	0.0046	0.0039
10.	21:00-22:00	0.0036	0.0030	0.0046	0.0028	0.0028	0.0050	0.0034
11.	22:00-23:00	0.0029	0.0029	0.0044	0.0027	0.0033	0.0046	0.0034
12.	23:00-00:00	0.0028	0.0030	0.0039	0.0038	0.0029	0.0038	0.0028
13.	00:00-01:00	0.0027	0.0032	0.0050	0.0041	0.0032	0.0031	0.0034
14.	01:00-02:00	0.0026	0.0034	0.0050	0.0035	0.0029	0.0036	0.0028
15.	02:00-03:00	0.0031	0.0045	0.0048	0.0050	0.0031	0.0036	0.0028
16.	03:00-04:00	0.0032	0.0052	0.0045	0.0043	0.0042	0.0038	0.0034
17.	04:00-05:00	0.0033	0.0046	0.0043	0.0048	0.0042	0.0026	0.0030
18.	05:00-06:00	0.0033	0.0050	0.0043	0.0053	0.0044	0.0029	0.0031
19.	06:00-07:00	0.0029	0.0049	0.0029	0.0042	0.0049	0.0028	0.0032
20.	07:00-08:00	0.0028	0.0055	0.0036	0.0049	0.0048	0.0043	0.0032
21.	08:00-09:00	0.0040	0.0039	0.0030	0.0046	0.0053	0.0037	0.0048
22.	09:00-10:00	0.0030	0.0037	0.0037	0.0038	0.0049	0.0047	0.0047
23.	10:00-11:00	0.0037	0.0042	0.0047	0.0036	0.0055	0.0043	0.0053
24.	11:00-12:00	0.0033	0.0042	0.0046	0.0040	0.0056	0.0055	0.0046
ค่าต่ำสุด		0.0026	0.0029	0.0029	0.0027	0.0028	0.0026	0.0028
ค่าสูงสุด		0.0055	0.0055	0.0062	0.0053	0.0057	0.0066	0.0061
ค่าเฉลี่ย		0.0036	0.0042	0.0047	0.0041	0.0042	0.0043	0.0041
มาตรฐาน		0.17						

พิกัด : 48Q 0270690 UTM 1852023

มาตรฐาน : ประกาศคณะกรรมการสิ่งแวดล้อมแห่งชาติ ฉบับที่ 33 (พ.ศ. 2552) (ค.ศ. 2009) เรื่องกำหนดมาตรฐานค่าก๊าซไนโตรเจนไดออกไซด์ในบรรยากาศโดยทั่วไป

หมายเหตุ : ชื่อบริษัทผู้ตรวจวัด : บริษัท เทคนิคสิ่งแวดล้อมไทย จำกัด

ตารางที่ 3.4-2 (ต่อ) ผลการตรวจวัดคุณภาพอากาศในบรรยากาศ

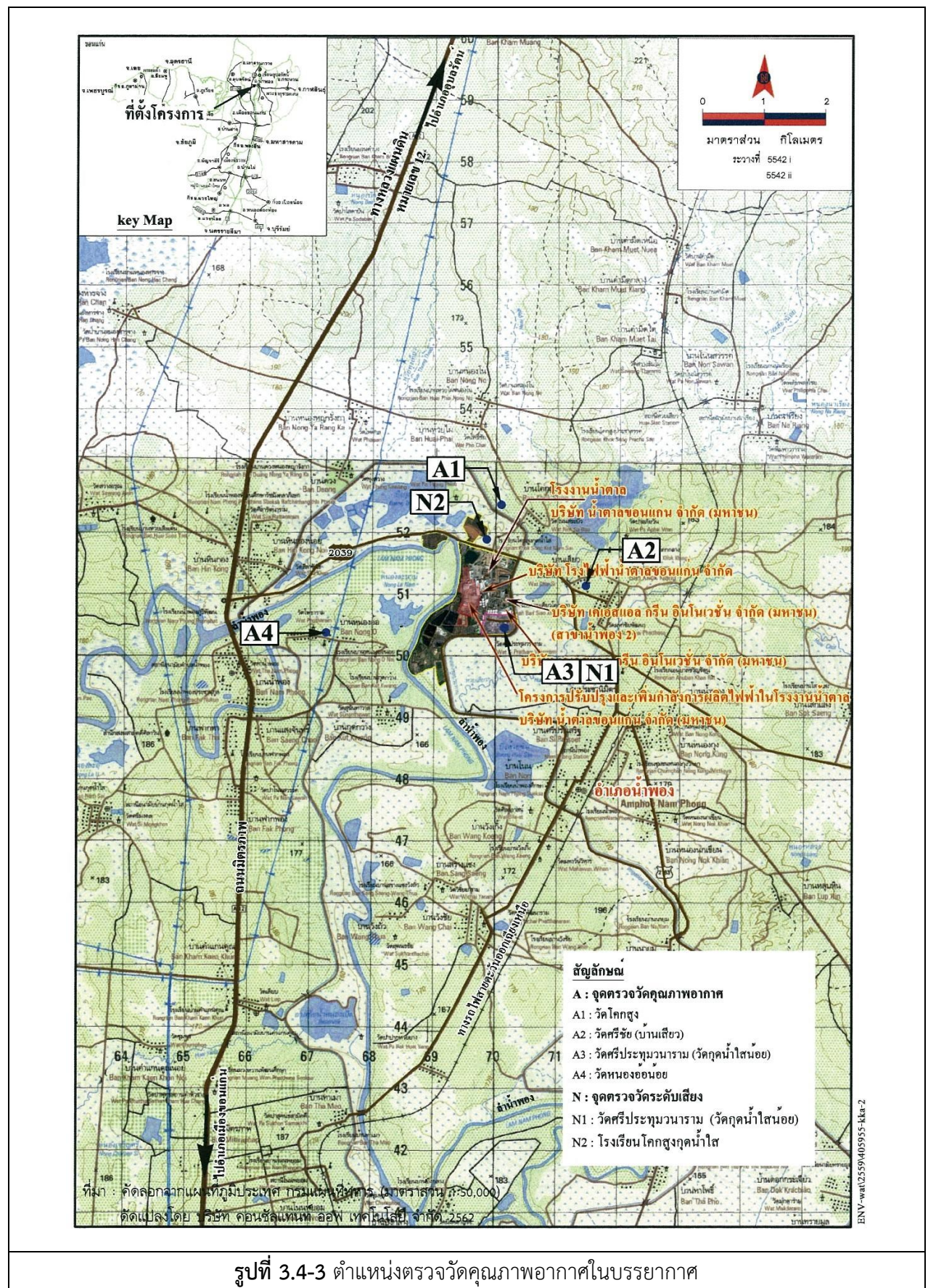
อันดับ	เวลา	ผลการตรวจวัด						
		บ้านหนองอ้อยน้อย						
		NO <sub>2</sub> (ppm)						
		15-16/07/67	16-17/07/67	17-18/07/67	18-19/07/67	19-20/07/67	20-21/07/67	21-22/07/67
1.	14:00-15:00	0.0073	0.0038	0.0052	0.0045	0.0060	0.0032	0.0052
2.	15:00-16:00	0.0062	0.0057	0.0079	0.0051	0.0053	0.0043	0.0060
3.	16:00-17:00	0.0072	0.0067	0.0068	0.0042	0.0052	0.0050	0.0047
4.	17:00-18:00	0.0061	0.0063	0.0051	0.0044	0.0050	0.0049	0.0035
5.	18:00-19:00	0.0047	0.0054	0.0060	0.0055	0.0051	0.0057	0.0049
6.	19:00-20:00	0.0059	0.0067	0.0069	0.0041	0.0055	0.0066	0.0041
7.	20:00-21:00	0.0080	0.0053	0.0070	0.0054	0.0051	0.0048	0.0040
8.	21:00-22:00	0.0063	0.0054	0.0059	0.0044	0.0067	0.0058	0.0061
9.	22:00-23:00	0.0070	0.0063	0.0063	0.0038	0.0040	0.0042	0.0048
10.	23:00-00:00	0.0054	0.0042	0.0054	0.0063	0.0057	0.0053	0.0041
11.	00:00-01:00	0.0052	0.0052	0.0063	0.0049	0.0049	0.0049	0.0050
12.	01:00-02:00	0.0060	0.0070	0.0070	0.0052	0.0051	0.0058	0.0055
13.	02:00-03:00	0.0068	0.0041	0.0042	0.0046	0.0053	0.0053	0.0052
14.	03:00-04:00	0.0063	0.0049	0.0040	0.0051	0.0050	0.0054	0.0038
15.	04:00-05:00	0.0070	0.0056	0.0038	0.0058	0.0049	0.0045	0.0045
16.	05:00-06:00	0.0063	0.0038	0.0034	0.0058	0.0054	0.0048	0.0046
17.	06:00-07:00	0.0053	0.0037	0.0039	0.0055	0.0042	0.0046	0.0045
18.	07:00-08:00	0.0048	0.0040	0.0040	0.0058	0.0035	0.0041	0.0047
19.	08:00-09:00	0.0038	0.0039	0.0034	0.0056	0.0032	0.0039	0.0044
20.	09:00-10:00	0.0036	0.0047	0.0037	0.0059	0.0038	0.0034	0.0041
21.	10:00-11:00	0.0036	0.0046	0.0034	0.0066	0.0037	0.0036	0.0043
22.	11:00-12:00	0.0047	0.0038	0.0037	0.0077	0.0034	0.0033	0.0038
23.	12:00-13:00	0.0040	0.0041	0.0044	0.0059	0.0046	0.0037	0.0047
24.	13:00-14:00	0.0038	0.0061	0.0048	0.0058	0.0037	0.0039	0.0038
ค่าต่ำสุด		0.0036	0.0037	0.0034	0.0038	0.0032	0.0032	0.0035
ค่าสูงสุด		0.0080	0.0070	0.0079	0.0077	0.0067	0.0066	0.0061
ค่าเฉลี่ย		0.0056	0.0051	0.0051	0.0053	0.0048	0.0046	0.0046
มาตรฐาน		0.17						

พิกัด : 48Q 0267070 UTM 1850422

มาตรฐาน : ประกาศคณะกรรมการสิ่งแวดล้อมแห่งชาติ ฉบับที่ 33 (พ.ศ. 2552) (ค.ศ. 2009) เรื่องกำหนดมาตรฐานค่าก๊าซไนโตรเจนไดออกไซด์ในบรรยากาศโดยทั่วไป

หมายเหตุ : ชื่อบริษัทผู้ตรวจวัด : บริษัท เทคนิควิเคราะห์สิ่งแวดล้อมไทย จำกัด





รูปที่ 3.4-3 ตำแหน่งตรวจวัดคุณภาพอากาศในบรรยากาศ



	
<p>บริเวณวัดชัยศรี (บ้านเสียว)</p>	<p>บริเวณวัดโคกสูง</p>
	
<p>บริเวณบ้านหนองอ่อนน้อย</p>	
<p>รูปที่ 3.4-4 การตรวจวัดคุณภาพอากาศในบรรยากาศ</p>	

### 3.4.3 ผลการตรวจวัดความเร็วลมและทิศทางลม

โครงการดำเนินการตรวจวัดความเร็วลมและทิศทางลม จำนวน 3 สถานี ได้แก่ บริเวณ วัดชัยศรี (บ้านเสียว), วัดโคกสูง และบ้านหนองอ้นน้อย ในช่วงนอกฤดูหีบอ้อย ของ บริษัท น้ำตาลขอนแก่น จำกัด (มหาชน) โดยทำการตรวจวัด 7 วันต่อเนื่อง ระหว่างวันที่ 15-22 กรกฎาคม 2567 ซึ่งเป็นสถานีตรวจวัดเดียวกันกับการตรวจวัดคุณภาพอากาศในบรรยากาศ ผลการตรวจวัดแสดงดังตารางที่ 3.4-3 และผังแสดงการตรวจวัดดังรูปที่ 3.4-5 ถึง 3.4-7

จากการตรวจวัดความเร็วลมและทิศทางลม บริเวณวัดชัยศรี (บ้านเสียว), พบว่า ความเร็วลม มีค่าระหว่าง 0.0-1.8 เมตร/วินาที โดยมีความเร็วลมเฉลี่ย 7 วันต่อเนื่อง เท่ากับ 0.3 เมตร/วินาที เป็นลมสงบคิดเป็นร้อยละ 80.95 และลมเบาคิดเป็นร้อยละ 19.05 ทิศทางลมค่อนข้างแปรปรวน โดยส่วนใหญ่เป็นลมที่พัดมาจากทิศเหนือ และทิศตะวันออกเฉียงใต้ค่อนข้างไปทางทิศใต้

จากการตรวจวัดความเร็วลมและทิศทางลม บริเวณวัดโคกสูง พบว่า ความเร็วลมมีค่าระหว่าง 0.0-1.3 เมตร/วินาที โดยมีความเร็วลมเฉลี่ย 7 วันต่อเนื่อง เท่ากับ 0.1 เมตร/วินาที เป็นลมสงบคิดเป็นร้อยละ 94.05 และลมเบาคิดเป็นร้อยละ 5.95 ทิศทางลมค่อนข้างแปรปรวนโดยส่วนใหญ่เป็นลมที่พัดมาจากทิศตะวันตก ทิศตะวันตกเฉียงใต้ค่อนข้างไปทางทิศตะวันตก และทิศตะวันตกเฉียงใต้

จากการตรวจวัดความเร็วลมและทิศทางลม บริเวณบ้านหนองอ้นน้อย พบว่า ความเร็วลมมีค่าระหว่าง 0.0-1.8 เมตร/วินาที โดยมีความเร็วลมเฉลี่ย 7 วันต่อเนื่อง เท่ากับ 0.2 เมตร/วินาที เป็นลมสงบคิดเป็นร้อยละ 86.31 และลมเบาคิดเป็นร้อยละ 13.69 ทิศทางลมค่อนข้างแปรปรวนโดยส่วนใหญ่เป็นลมที่พัดมาจากทิศตะวันตกเฉียงใต้ค่อนข้างไปทางทิศใต้ และทิศตะวันตกเฉียงเหนือ

ตารางที่ 3.4-3 ผลการตรวจวัดความเร็วลมและทิศทางลม

อันดับ	เวลา	ผลการตรวจวัด													
		วัดชัยศรี (บ้านเสียว)													
		15-16/07/67		16-17/07/67		17-18/07/67		18-19/07/67		19-20/07/67		20-21/07/67		21-22/07/67	
		WS	WD	WS	WD	WS	WD	WS	WD	WS	WD	WS	WD	WS	WD
1.	13:00	1.3	N	1.8	SSE	0.0	NW	0.9	NNE	1.3	SSE	0.0	NNE	0.0	NNE
2.	14:00	0.9	N	1.3	SSE	0.0	NW	1.3	NW	1.8	SSE	0.0	NNE	0.0	NNE
3.	15:00	1.3	NNW	1.3	SSE	0.0	NW	0.9	NW	0.9	SSW	0.0	NNE	0.0	NNE
4.	16:00	0.4	NW	0.4	WNW	0.0	NW	0.9	NNW	0.9	NW	0.0	NNE	0.0	NNE
5.	17:00	0.4	WNW	0.4	WSW	0.0	NW	0.9	N	0.0	WNW	0.0	NNE	0.0	NNE
6.	18:00	0.0	ESE	0.4	NW	0.0	NW	0.9	N	0.4	NW	0.0	NNE	0.0	NNE
7.	19:00	0.9	SE	0.0	NW	0.0	NW	0.9	SE	0.4	SSW	0.0	NNE	0.0	SSW
8.	20:00	0.4	W	0.0	NW	0.0	NW	0.9	SE	0.0	SSW	0.0	NNE	0.0	SSW
9.	21:00	0.4	S	0.0	NW	0.0	NW	0.4	S	0.0	SSW	0.0	NNE	0.0	S
10.	22:00	0.0	S	0.0	NW	0.0	NW	0.4	S	0.0	NW	0.0	NNE	0.0	S
11.	23:00	0.0	S	0.0	NW	0.0	NW	0.0	S	0.0	NW	0.0	NNE	0.4	SSE
12.	00:00	0.0	S	0.0	NW	0.0	NW	0.0	S	0.0	NW	0.0	NNE	0.4	SW
13.	01:00	0.0	S	0.0	SSW	0.0	NW	0.0	S	0.4	E	0.0	NNE	0.9	WSW
14.	02:00	0.0	S	0.0	SSW	0.0	NW	0.0	S	0.0	E	0.0	NNE	0.0	WNW
15.	03:00	0.0	S	0.0	WSW	0.0	NW	0.0	S	0.0	SSW	0.0	NNE	0.0	W
16.	04:00	0.0	S	0.0	WSW	0.0	NW	0.0	S	0.0	SSW	0.0	NNE	0.4	S
17.	05:00	0.0	S	0.0	W	0.0	NW	0.0	S	0.0	SSW	0.0	NNE	0.9	S
18.	06:00	0.0	WNW	0.0	NW	0.0	NW	0.0	S	0.0	W	0.0	NNE	0.4	SSW
19.	07:00	0.4	WNW	0.4	NW	0.0	NW	0.0	WNW	0.0	WSW	0.0	NNE	0.4	S
20.	08:00	0.4	NW	0.0	NW	0.0	NW	0.4	NW	0.0	NW	0.0	NNE	0.0	S
21.	09:00	0.4	NNW	0.9	W	0.0	NW	0.4	NW	0.0	W	0.0	NNE	0.0	S
22.	10:00	0.9	NNW	0.4	SE	0.0	NW	0.0	NNW	0.9	SSE	0.0	NNE	0.9	SSW
23.	11:00	0.9	N	0.4	NW	0.0	NW	0.9	N	0.9	NW	0.0	NNE	0.0	SSE
24.	12:00	0.9	WNW	0.0	NW	0.9	NW	1.3	W	0.0	NNE	0.0	NNE	0.0	SSE
ค่าเฉลี่ย		0.4	-	0.3	-	0.0	-	0.5	-	0.3	-	0.0	-	0.2	-

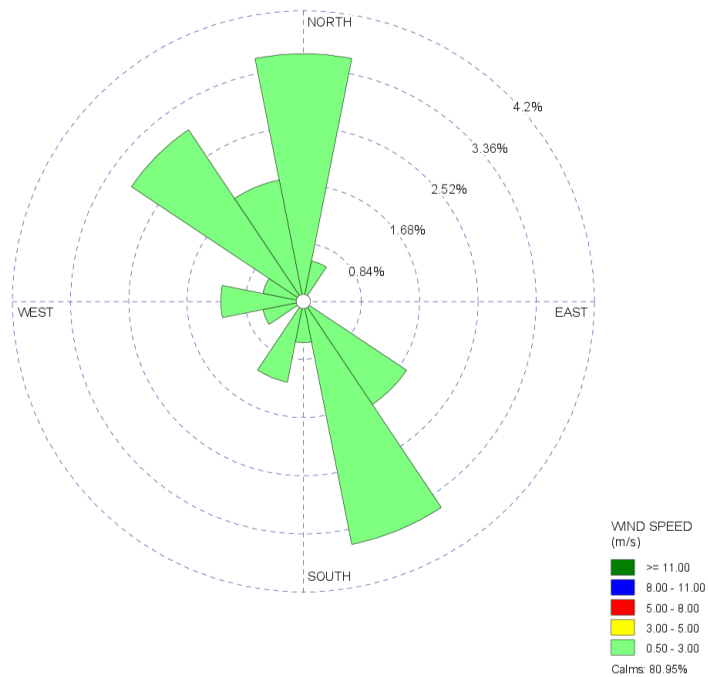
พิกัด : 48Q 0271485 UTM 1851104

หมายเหตุ : ความเร็วลม (WS) = (เมตร/วินาที)

ทิศทางลม (WD)

ชื่อบริษัทผู้ตรวจวัด : บริษัท เทคนิคสิ่งแวดล้อมไทย จำกัด





รูปที่ 3.4-5 ผังแสดงความเร็วลมและทิศทางลม บริเวณวัดชัยศรี (บ้านเลี้ยว)

ระหว่างวันที่ 15-22 กรกฎาคม 2567

ตารางที่ 3.4-3 (ต่อ) ผลการตรวจวัดความเร็วลมและทิศทางลม

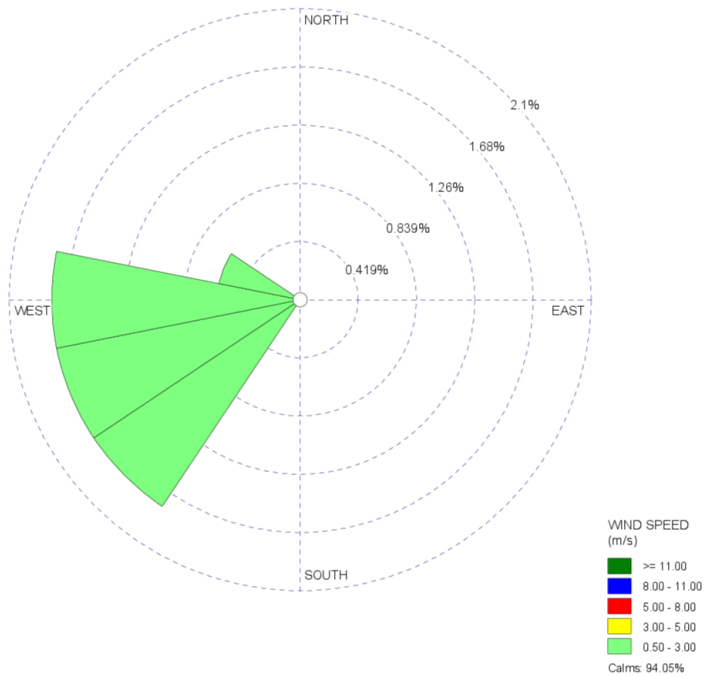
อันดับ	เวลา	ผลการตรวจวัด													
		วัดโคกสูง													
		15-16/07/67		16-17/07/67		17-18/07/67		18-19/07/67		19-20/07/67		20-21/07/67		21-22/07/67	
		WS	WD	WS	WD	WS	WD	WS	WD	WS	WD	WS	WD	WS	WD
1.	12:00	0.9	W	0.4	SSW	0.0	N	0.4	S	0.4	SW	0.4	S	0.0	N
2.	13:00	0.9	SW	0.4	W	0.0	N	0.0	WNW	1.3	SW	0.4	SSE	0.0	N
3.	14:00	1.3	W	0.4	NE	0.4	N	0.9	WNW	0.9	WSW	0.4	ENE	0.0	N
4.	15:00	0.9	WSW	0.0	NE	0.0	N	0.9	W	0.9	SW	0.4	W	0.4	N
5.	16:00	0.4	WSW	0.0	W	0.4	N	0.4	W	0.4	WSW	0.0	W	0.4	N
6.	17:00	0.4	WSW	0.0	W	0.0	N	0.4	WNW	0.9	WSW	0.0	W	0.0	N
7.	18:00	0.0	SW	0.0	W	0.0	N	0.4	ENE	0.0	W	0.0	W	0.0	N
8.	19:00	0.0	SW	0.0	WNW	0.0	N	0.0	E	0.0	W	0.0	W	0.0	N
9.	20:00	0.0	W	0.0	WNW	0.0	N	0.0	NNE	0.0	W	0.0	W	0.0	N
10.	21:00	0.0	W	0.0	WNW	0.0	N	0.0	NNE	0.0	W	0.0	W	0.0	N
11.	22:00	0.0	W	0.0	WNW	0.0	N	0.0	NE	0.0	W	0.0	W	0.0	N
12.	23:00	0.0	W	0.0	WNW	0.0	N	0.0	NE	0.0	W	0.0	W	0.0	N
13.	00:00	0.0	W	0.0	WNW	0.0	N	0.0	ENE	0.0	W	0.0	W	0.0	N
14.	01:00	0.0	W	0.0	WNW	0.0	N	0.0	ESE	0.0	W	0.0	W	0.0	N
15.	02:00	0.0	W	0.0	WNW	0.0	N	0.0	ESE	0.0	W	0.0	W	0.0	N
16.	03:00	0.0	W	0.0	WNW	0.0	N	0.0	ESE	0.0	W	0.0	W	0.0	N
17.	04:00	0.0	W	0.0	WNW	0.0	N	0.0	ENE	0.0	W	0.0	W	0.0	N
18.	05:00	0.0	W	0.0	WNW	0.0	N	0.4	ESE	0.0	W	0.0	W	0.0	N
19.	06:00	0.0	W	0.0	WNW	0.0	NNE	0.0	ESE	0.0	W	0.0	W	0.0	N
20.	07:00	0.0	W	0.0	WNW	0.0	NE	0.0	ENE	0.0	W	0.0	W	0.0	NE
21.	08:00	0.0	W	0.0	W	0.0	N	0.0	NNE	0.0	W	0.0	W	0.0	N
22.	09:00	0.0	W	0.0	WNW	0.0	NE	0.0	NE	0.0	W	0.0	WNW	0.0	E
23.	10:00	0.0	WNW	0.0	WNW	0.0	N	0.0	W	0.4	SW	0.0	WNW	0.0	N
24.	11:00	0.4	SW	0.0	WNW	0.4	NE	0.4	WSW	0.4	SW	0.0	WNW	0.0	SSE
ค่าเฉลี่ย		0.2	-	0.1	-	0.1	-	0.2	-	0.2	-	0.1	-	0.0	-

พิกัด : 48Q 0270690 UTM 1852023

หมายเหตุ : ความเร็วลม (WS) = (เมตร/วินาที)

ทิศทางลม (WD)

ชื่อบริษัทผู้ตรวจวัด : บริษัท เทคนิคล้างแวดล้อมไทย จำกัด



รูปที่ 3.4-6 ผังแสดงความเร็วลมและทิศทางลม บริเวณวัดโคกสูง  
ระหว่างวันที่ 15-22 กรกฎาคม 2567

ตารางที่ 3.4-3 (ต่อ) ผลการตรวจวัดความเร็วลมและทิศทางลม

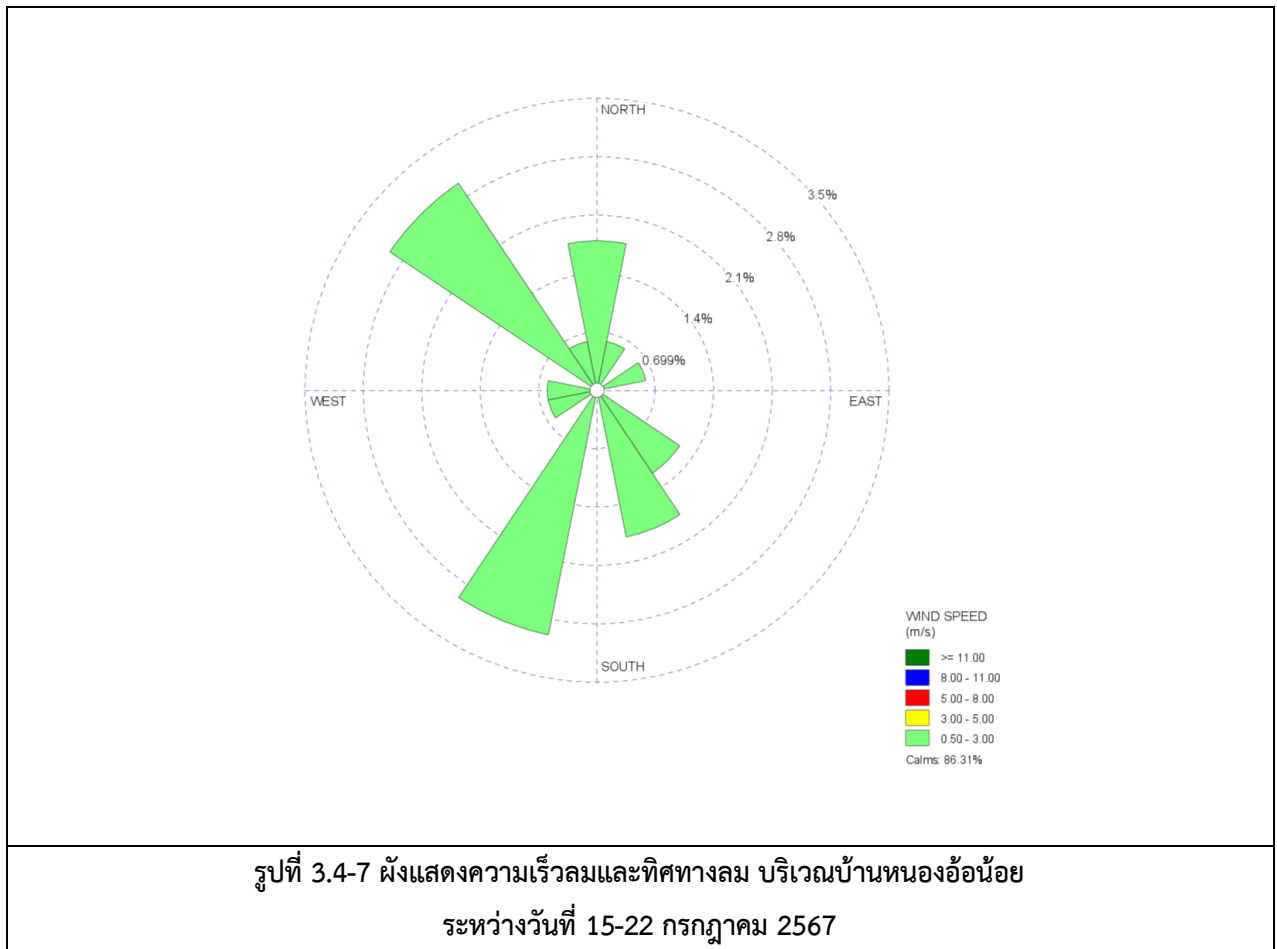
อันดับ	เวลา	ผลการตรวจวัด													
		บ้านหนองอ้อยน้อย													
		15-16/07/67		16-17/07/67		17-18/07/67		18-19/07/67		19-20/07/67		20-21/07/67		21-22/07/67	
		WS	WD	WS	WD	WS	WD	WS	WD	WS	WD	WS	WD	WS	WD
1.	14:00	0.0	ESE	0.9	NW	0.9	SSW	0.0	SW	0.0	WSW	0.0	NNE	0.0	WNW
2.	15:00	0.4	W	0.9	NNW	0.9	NW	0.0	SW	0.0	WSW	0.0	N	0.0	NE
3.	16:00	0.4	WNW	0.9	N	0.0	WNW	0.0	SW	0.0	WSW	0.0	NE	0.0	E
4.	17:00	0.4	NE	0.9	N	0.4	NW	0.0	SW	0.0	WSW	0.0	NE	0.0	ESE
5.	18:00	0.0	E	0.9	SE	0.4	SSW	0.0	SW	0.0	WSW	0.0	NE	0.0	NE
6.	19:00	0.0	ESE	0.9	SE	0.0	SSW	0.0	SSW	0.0	SSW	0.0	NE	0.0	ESE
7.	20:00	0.0	NE	0.4	S	0.0	SSW	0.0	SSW	0.0	SSW	0.0	NE	0.0	ENE
8.	21:00	0.0	ESE	0.4	S	0.0	NW	0.4	S	0.0	SSW	0.0	NE	0.0	ENE
9.	22:00	0.0	ENE	0.0	S	0.0	NW	0.0	SSE	0.0	SSW	0.0	NE	0.0	ESE
10.	23:00	0.0	ENE	0.0	S	0.0	NW	0.4	SSW	0.0	SSW	0.0	NE	0.0	ESE
11.	00:00	0.0	ESE	0.0	S	0.4	E	0.4	SW	0.4	SSW	0.0	NE	0.0	ESE
12.	01:00	0.4	ESE	0.0	S	0.0	E	0.4	W	0.9	SSW	0.0	NE	0.0	NE
13.	02:00	0.0	ESE	0.0	S	0.0	SSW	0.4	WSW	0.9	WSW	0.0	NE	0.0	ESE
14.	03:00	0.0	NE	0.0	S	0.0	SSW	0.0	SW	0.4	WSW	0.0	NE	0.0	ENE
15.	04:00	0.4	ESE	0.0	S	0.0	SSW	0.0	S	0.4	W	0.0	NE	0.0	ENE
16.	05:00	0.0	ENE	0.0	S	0.0	W	0.4	SSW	0.4	SSW	0.0	NE	0.0	ENE
17.	06:00	0.0	ENE	0.0	WNW	0.0	WSW	0.4	SSW	0.4	W	0.0	NE	0.0	ENE
18.	07:00	0.0	ENE	0.4	NW	0.0	NW	0.0	S	0.4	SW	0.0	NE	0.0	ENE
19.	08:00	0.0	ENE	0.4	NW	0.0	W	0.0	S	0.4	W	0.0	NE	0.0	ENE
20.	09:00	0.4	ENE	0.0	NNW	0.9	SSE	0.4	S	0.4	S	0.0	NE	0.0	NW
21.	10:00	0.7	ENE	0.9	N	0.9	NW	0.9	SSW	0.9	SSW	0.0	NE	0.0	NNE
22.	11:00	0.9	NW	1.3	W	0.0	SW	0.0	SSW	0.0	SSW	0.0	NE	0.4	NW
23.	12:00	0.9	NNE	1.3	SSE	0.0	SW	1.8	SSW	0.0	ESE	0.0	ESE	0.0	SSE
24.	13:00	1.3	NW	1.8	SSE	0.0	SW	0.0	SSW	0.0	NNE	0.0	W	0.0	SSE
ค่าเฉลี่ย		0.3	-	0.5	-	0.2	-	0.2	-	0.2	-	0.0	-	0.0	-

พิกัด : 48Q 0267070 UTM 1850422

หมายเหตุ : ความเร็วลม (WS) = (เมตร/วินาที)

ทิศทางลม (WD)

ชื่อบริษัทผู้ตรวจวัด : บริษัท เทคนิคลิ่งแวดล้อมไทย จำกัด



#### 3.4.4 ผลการตรวจวัดคุณภาพอากาศในสถานประกอบการ

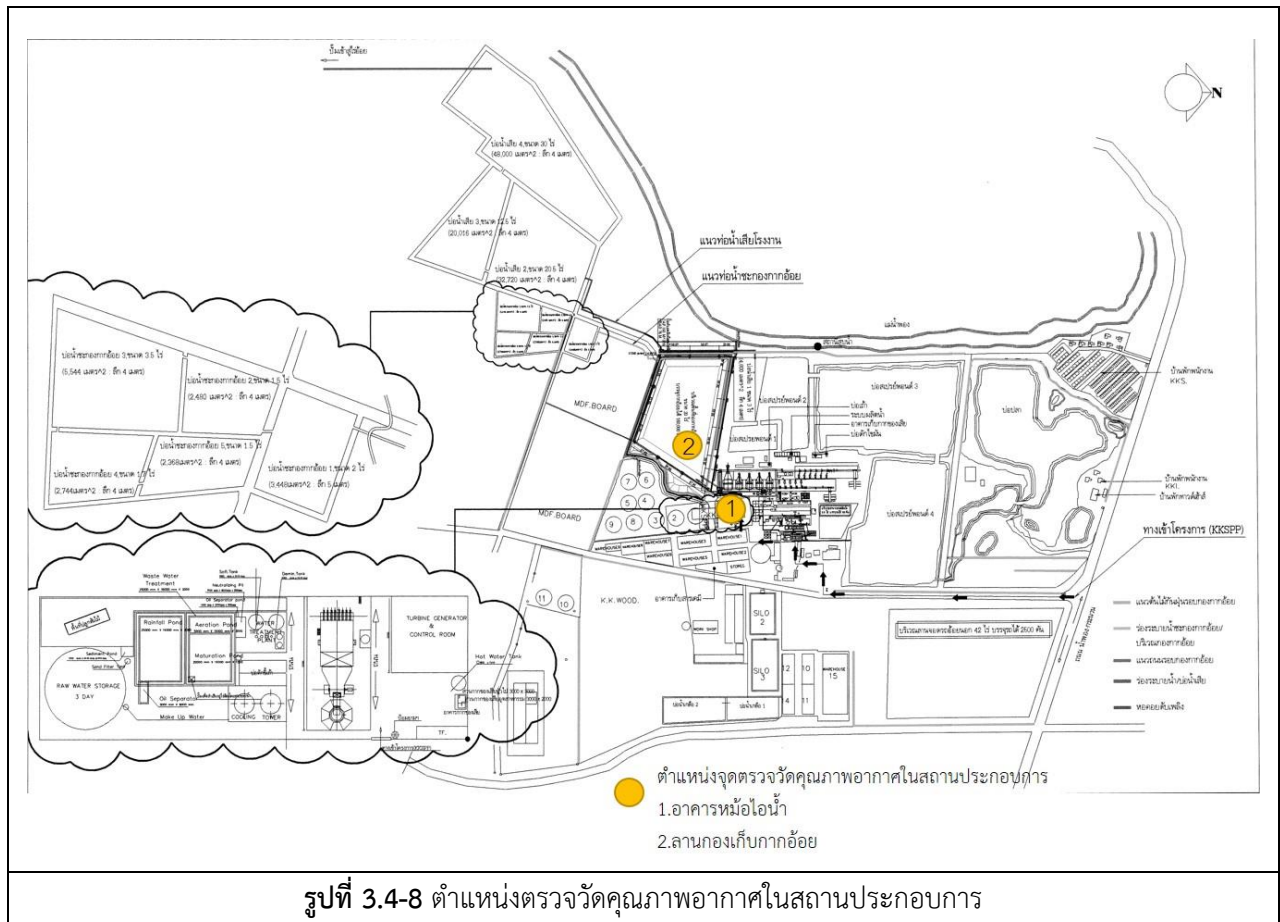
โครงการดำเนินการตรวจวัดคุณภาพอากาศในสถานประกอบการ จำนวน 2 ตำแหน่งตรวจวัด ได้แก่ บริเวณอาคารหม้อไอน้ำ และบริเวณลานกองเก็บกากอ้อย ความถี่ประจำปีละ 2 ครั้ง ปี 2567 โดยครั้งที่ 2 (ระหว่างเดือนกรกฎาคม-ธันวาคม 2567) ทำการตรวจวัดในวันที่ 17 กรกฎาคม 2567 เพื่อตรวจวิเคราะห์หาปริมาณ Total Dust และ Respirable Dust ผลการวิเคราะห์ พบว่า มีค่าอยู่ในเกณฑ์มาตรฐาน American Conference of Governmental Industrial Hygienists; ACGIH ผลการตรวจวัดแสดงดังตารางที่ 3.4-6 และการตรวจวัดแสดงดังรูปที่ 3.4-8 ถึง 3.4-9

ตารางที่ 3.4-6 ผลการตรวจวัดคุณภาพอากาศในสถานประกอบการ

อันดับ	ตำแหน่งตรวจวัด	พารามิเตอร์	หน่วย	วันที่เก็บตัวอย่าง	ผลการตรวจวัด	มาตรฐาน
1.	บริเวณอาคารหม้อไอน้ำ	Total Dust	mg/m <sup>3</sup>	17/07/67	0.083	10
2.	- Person	Respirable Dust	mg/m <sup>3</sup>	17/07/67	<0.010	3
3.	บริเวณลานกองเก็บกากอ้อย	Total Dust	mg/m <sup>3</sup>	17/07/67	<0.010	10
4.	- Person	Respirable Dust	mg/m <sup>3</sup>	17/07/67	<0.010	3

มาตรฐาน : American Conference of Governmental Industrial Hygienists; ACGIH

หมายเหตุ : ชื่อบริษัทผู้ตรวจวัด : บริษัท เทคนิคสิ่งแวดล้อมไทย จำกัด  
ชื่อบริษัทผู้วิเคราะห์ : บริษัท เทคนิคสิ่งแวดล้อมไทย จำกัด



	
Area	Personal
บริเวณอาคารหม้อไอน้ำ	
	
Area	Personal
บริเวณลานกองเก็บกากอ้อย	
รูปที่ 3.4-9 การตรวจวัดคุณภาพอากาศในสถานประกอบการ	



#### 3.4.5 ผลการตรวจวัดระดับเสียงในสถานประกอบการ

โครงการดำเนินการตรวจวัดระดับเสียงในสถานประกอบการ จำนวน 2 ตำแหน่งตรวจวัด ได้แก่ บริเวณอาคารเครื่องกำเนิดไฟฟ้า และอาคารหม้อไอน้ำ ความถี่ปีละ 4 ครั้ง ปี 2567 ในช่วงเดือนกรกฎาคม-ธันวาคม 2567 ทำการตรวจวัด จำนวน 2 ครั้ง ในวันที่ 17 กรกฎาคม และวันที่ 29 พฤศจิกายน 2567 ผลการตรวจวัด พบว่า มีค่าอยู่ในเกณฑ์มาตรฐานตามประกาศกระทรวงอุตสาหกรรม เรื่องมาตรการคุ้มครองความปลอดภัยในการประกอบกิจการโรงงานเกี่ยวกับสภาวะแวดล้อมในการทำงาน พ.ศ. 2546 ผลการตรวจวัดแสดงดังตารางที่ 3.4-7 และการตรวจวัดแสดงดังรูปที่ 3.4-10 ถึง 3.4-11

**ตารางที่ 3.4-7 ผลการตรวจวัดระดับเสียงในสถานประกอบการ**

ลำดับ	ช่วงเวลา	ผลการตรวจวัดเสียง (เดซิเบลเอ : dB(A))			
		อาคารเครื่องกำเนิดไฟฟ้า			
		17/07/67		29/11/67	
		Leq 1 hr.	Lmax	Leq 1 hr.	Lmax
1.	09:00-10:00	75.5	85.6	76.7	92.4
2.	10:00-11:00	78.4	91.3	76.6	93.1
3.	11:00-12:00	74.5	82.5	77.2	92.4
4.	12:00-13:00	76.7	86.8	75.9	96.6
5.	13:00-14:00	76.5	86.9	76.0	93.4
6.	14:00-15:00	74.4	96.4	76.4	91.6
7.	15:00-16:00	73.2	82.3	76.9	93.7
8.	16:00-17:00	72.8	83.4	76.1	94.0
ระดับเสียงเฉลี่ย 8 ชั่วโมง		75.6	-	76.5	-
ระดับเสียงสูงสุด		-	96.4	-	96.6
ค่ามาตรฐาน		90	140	90	140

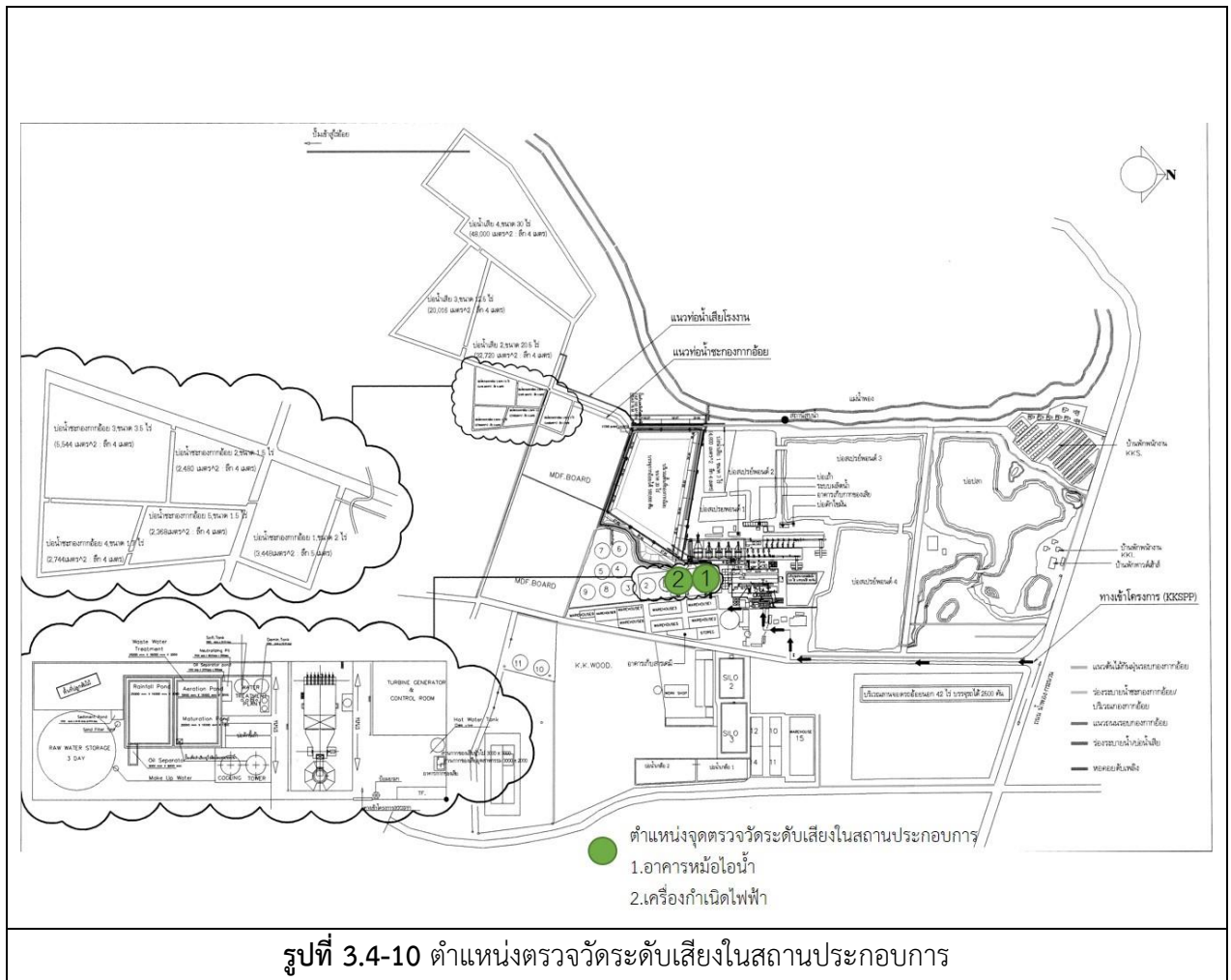
มาตรฐาน : ประกาศกระทรวงอุตสาหกรรม เรื่องมาตรการคุ้มครองความปลอดภัยในการประกอบกิจการโรงงานเกี่ยวกับสภาวะแวดล้อม  
ในการทำงาน พ.ศ. 2546 (ค.ศ. 2003)





หมายเหตุ : ชื่อบริษัทผู้ตรวจวัด : บริษัท เทคนิคสิ่งแวดล้อมไทย จำกัด

**ตารางที่ 3.4-7 (ต่อ) ผลการตรวจวัดระดับเสียงในสถานประกอบการ**

ลำดับ	ช่วงเวลา	ผลการตรวจวัดเสียง (เดซิเบลเอ : dB(A))			
		อาคารหม้อไอน้ำ			
		17/07/67		29/11/67	
		Leq 1 hr.	Lmax	Leq 1 hr.	Lmax
1.	09.00-10.00	79.4	93.2	76.6	95.9
2.	10.00-11.00	77.7	86.4	69.5	89.9
3.	11.00-12.00	77.5	88.7	69.1	99.6
4.	12.00-13.00	78.3	98.5	70.2	99.5
5.	13.00-14.00	74.9	80.4	68.5	103.2
6.	14.00-15.00	76.9	96.8	67.2	94.2
7.	15.00-16.00	77.8	97.7	67.6	93.4
8.	16.00-17.00	78.0	94.2	72.1	97.1
ระดับเสียงเฉลี่ย 8 ชั่วโมง		77.7	-	71.3	-
ระดับเสียงสูงสุด		-	98.5	-	103.2
ค่ามาตรฐาน		90	140	90	140

มาตรฐาน : ประกาศกระทรวงอุตสาหกรรม เรื่องมาตรการคุ้มครองความปลอดภัยในการประกอบกิจการโรงงานเกี่ยวกับสภาวะแวดล้อม  
ในการทำงาน พ.ศ. 2546 (ค.ศ. 2003)  
หมายเหตุ : ชื่อบริษัทผู้ตรวจวัด : บริษัท เทคนิควัดสิ่งแวดล้อมไทย จำกัด



	
เดือนกรกฎาคม 2567	เดือนพฤศจิกายน 2567
อาคารเครื่องกำเนิดไฟฟ้า	
	
เดือนกรกฎาคม 2567	เดือนพฤศจิกายน 2567
อาคารหม้อไอน้ำ	
รูปที่ 3.4-11 การตรวจวัดระดับเสียงในสถานประกอบการ (Leq 8 hr)	

### 3.4.6 ผลการตรวจวัดระดับเสียงโดยทั่วไป

โครงการดำเนินการตรวจวัดระดับเสียงโดยทั่วไป (Leq 24 hr) จำนวน 2 ตำแหน่งตรวจวัด ได้แก่ บริเวณวัดกุดน้ำใสน้อย (วัดศรีปทุมวนาราม) และโรงเรียนโคกสูงกุดน้ำใส ความถี่ปีละ 2 ครั้ง โดยตรวจวัด 3 วันต่อเนื่อง ครอบคลุมทั้งวันทำการและวันหยุด โดยทำการตรวจวัดระหว่างวันที่ 19-22 กรกฎาคม 2567 ผลการตรวจวัด ทั้ง 2 ตำแหน่งตรวจวัด พบว่า มีค่าระดับเสียงโดยทั่วไป 24 ชั่วโมง (Leq 24 hr) และระดับเสียงสูงสุด (Lmax) อยู่ในเกณฑ์มาตรฐานตามประกาศคณะกรรมการสิ่งแวดล้อมแห่งชาติ ฉบับที่ 15 (พ.ศ. 2540) เรื่องกำหนดมาตรฐานระดับเสียงโดยทั่วไป และประกาศกระทรวงอุตสาหกรรม เรื่องกำหนดค่าระดับเสียงการรบกวน และระดับเสียงที่เกิดจากการประกอบกิจการโรงงาน พ.ศ. 2548 สำหรับค่า  $L_{90}$  และ  $L_{dn}$  ไม่สามารถเทียบกับเกณฑ์มาตรฐานได้ เนื่องจากไม่มีเกณฑ์มาตรฐานกำหนด ผลการตรวจวัดแสดงดังตารางที่ 3.4-8 และการตรวจวัดแสดงดังรูปที่ 3.4-12 ถึง 3.4-13

ตารางที่ 3.4-8 ผลการตรวจวัดระดับเสียงโดยทั่วไป

อันดับ	เวลา	ผลการตรวจวัด (dB (A))								
		วัดจุดน้ำใส่น้อย (วัดศรีปทุมวนาราม)								
		19-20/07/67			20-21/07/67			21-22/07/67		
		Leq	Lmax	L <sub>90</sub>	Leq	Lmax	L <sub>90</sub>	Leq	Lmax	L <sub>90</sub>
1.	10.00-11.00	57.5	83.9	44.4	58.2	84.3	45.0	61.7	88.1	47.7
2.	11.00-12.00	49.0	68.3	43.5	59.3	85.6	45.1	56.9	88.4	46.1
3.	12.00-13.00	50.2	74.8	43.7	55.0	83.4	45.4	52.8	77.0	46.4
4.	13.00-14.00	50.4	75.8	43.6	55.6	83.5	44.0	59.9	88.1	48.1
5.	14.00-15.00	54.0	80.6	43.6	69.0	90.2	45.4	54.0	81.0	46.6
6.	15.00-16.00	54.7	87.9	43.7	59.3	83.4	46.0	60.0	88.9	46.7
7.	16.00-17.00	54.8	82.8	44.4	57.1	74.3	45.5	51.0	73.8	44.6
8.	17.00-18.00	55.0	80.9	44.7	63.8	89.1	43.5	54.5	77.6	47.2
9.	18.00-19.00	52.7	83.8	44.3	54.9	86.4	46.2	60.5	83.7	51.4
10.	19.00-20.00	54.8	80.7	51.1	55.1	77.1	50.9	53.9	70.3	51.4
11.	20.00-21.00	55.5	81.5	53.3	64.1	88.3	51.3	61.1	85.2	50.0
12.	21.00-22.00	53.7	65.6	51.6	53.7	80.7	50.5	51.5	65.7	50.1
13.	22.00-23.00	53.8	81.0	50.2	52.4	61.1	49.3	51.3	69.2	50.1
14.	23.00-00.00	53.4	71.5	50.6	54.9	65.1	54.0	51.5	62.2	48.7
15.	00.00-01.00	53.2	74.0	51.3	60.4	82.5	53.2	53.4	71.0	46.0
16.	01.00-02.00	57.7	81.2	48.5	59.9	84.1	48.7	63.4	91.7	46.8
17.	02.00-03.00	50.4	65.4	45.2	50.3	81.4	44.5	59.2	84.1	48.1
18.	03.00-04.00	52.5	81.7	45.6	55.7	69.9	46.3	60.6	86.4	48.0
19.	04.00-05.00	57.7	79.4	45.9	60.6	85.8	48.5	57.8	87.2	45.9
20.	05.00-06.00	63.1	90.3	47.3	60.6	87.7	46.8	59.9	94.8	45.4
21.	06.00-07.00	64.3	91.4	48.6	59.8	84.0	46.9	52.4	77.0	45.9
22.	07.00-08.00	65.5	87.8	46.7	68.7	96.5	51.3	52.6	78.0	45.8
23.	08.00-09.00	56.2	82.7	45.9	62.1	88.6	45.6	56.2	82.8	45.8
24.	09.00-10.00	58.0	85.7	46.5	59.3	85.6	46.5	56.9	90.1	45.9
Leq 24 hr		57.8	-	-	61.4	-	-	58.0	-	-
Lmax		-	91.4	-	-	96.5	-	-	94.8	-
มาตรฐาน <sup>(1)(2)</sup>		70	115	-	70	115	-	70	115	-
Ldn		65.0	-	-	65.7	-	-	64.8	-	-

พิกัด : 48Q 0270188 UTM 1850518

มาตรฐาน : <sup>(1)</sup> ประกาศคณะกรรมการสิ่งแวดล้อมแห่งชาติ ฉบับที่ 15 (พ.ศ. 2540) (ค.ศ.1997) เรื่องกำหนดมาตรฐานระดับเสียงโดยทั่วไป

<sup>(2)</sup> ประกาศกระทรวงอุตสาหกรรม เรื่องกำหนดค่าระดับเสียงการรบกวน และระดับเสียงที่เกิดจากการประกอบกิจการโรงงาน (พ.ศ. 2548) (ค.ศ.2005)

ชื่อบริษัทผู้ตรวจวัด : บริษัท เทคนิคลีโวลุ่มไทย จำกัด

ตารางที่ 3.4-8 (ต่อ) ผลการตรวจวัดระดับเสียงโดยทั่วไป

อันดับ	เวลา	ผลการตรวจวัด (dB (A))								
		โรงเรียนโคกสูงกุดน้ำใส								
		19-20/07/67			20-21/07/67			21-22/07/67		
		Leq	Lmax	L <sub>90</sub>	Leq	Lmax	L <sub>90</sub>	Leq	Lmax	L <sub>90</sub>
1.	10.00-11.00	56.2	94.5	47.0	50.8	67.8	45.0	51.8	71.2	45.2
2.	11.00-12.00	52.5	66.8	47.3	50.4	65.0	44.4	50.6	68.4	43.0
3.	12.00-13.00	53.8	74.8	47.4	51.2	73.4	43.6	50.6	67.7	43.9
4.	13.00-14.00	51.0	77.4	45.1	49.6	62.8	43.2	51.4	68.0	44.0
5.	14.00-15.00	52.0	67.3	46.4	51.5	70.1	44.2	50.2	68.6	43.7
6.	15.00-16.00	51.5	73.3	46.6	50.8	68.6	44.4	53.8	67.3	46.9
7.	16.00-17.00	54.2	76.2	48.0	51.5	67.9	45.5	56.4	70.0	49.1
8.	17.00-18.00	52.6	66.9	47.8	50.9	69.6	44.2	55.5	65.8	50.5
9.	18.00-19.00	52.6	66.6	47.7	55.3	69.4	45.1	57.1	72.5	52.2
10.	19.00-20.00	55.7	69.5	51.8	59.0	67.6	57.0	57.0	71.6	54.2
11.	20.00-21.00	55.5	61.3	52.9	58.0	64.1	55.5	56.0	68.2	52.4
12.	21.00-22.00	50.6	63.5	47.4	57.1	68.3	51.8	54.7	65.5	50.0
13.	22.00-23.00	50.1	62.2	47.3	48.1	64.1	44.9	50.5	62.1	45.1
14.	23.00-00.00	48.4	59.4	45.9	46.9	63.4	44.4	46.7	61.3	44.6
15.	00.00-01.00	47.6	67.6	44.3	46.0	60.0	44.0	45.7	60.7	43.0
16.	01.00-02.00	46.3	60.0	43.5	45.8	60.4	43.1	44.2	55.5	42.1
17.	02.00-03.00	46.6	63.4	43.9	45.8	56.7	43.8	45.6	69.8	42.4
18.	03.00-04.00	46.6	57.8	44.5	46.5	61.6	44.3	46.4	61.6	42.9
19.	04.00-05.00	48.1	68.7	45.3	49.2	71.0	45.2	51.0	66.1	45.6
20.	05.00-06.00	50.9	68.1	47.2	50.8	64.9	47.2	51.9	66.9	48.6
21.	06.00-07.00	52.3	79.4	48.1	51.1	66.4	46.3	52.1	61.8	48.2
22.	07.00-08.00	51.4	70.6	46.7	50.5	66.3	45.9	52.2	69.0	46.5
23.	08.00-09.00	51.3	69.5	45.2	52.4	69.1	47.4	51.7	69.3	44.6
24.	09.00-10.00	50.5	69.2	44.9	51.4	67.6	45.1	53.8	69.8	49.1
Leq 24 hr		52.0	-	-	52.5	-	-	52.9	-	-
Lmax		-	94.5	-	-	73.4	-	-	72.5	-
มาตรฐาน <sup>(1)(2)</sup>		70	115	-	70	115	-	70	115	-
Ldn		56.3	-	-	56.1	-	-	56.8	-	-

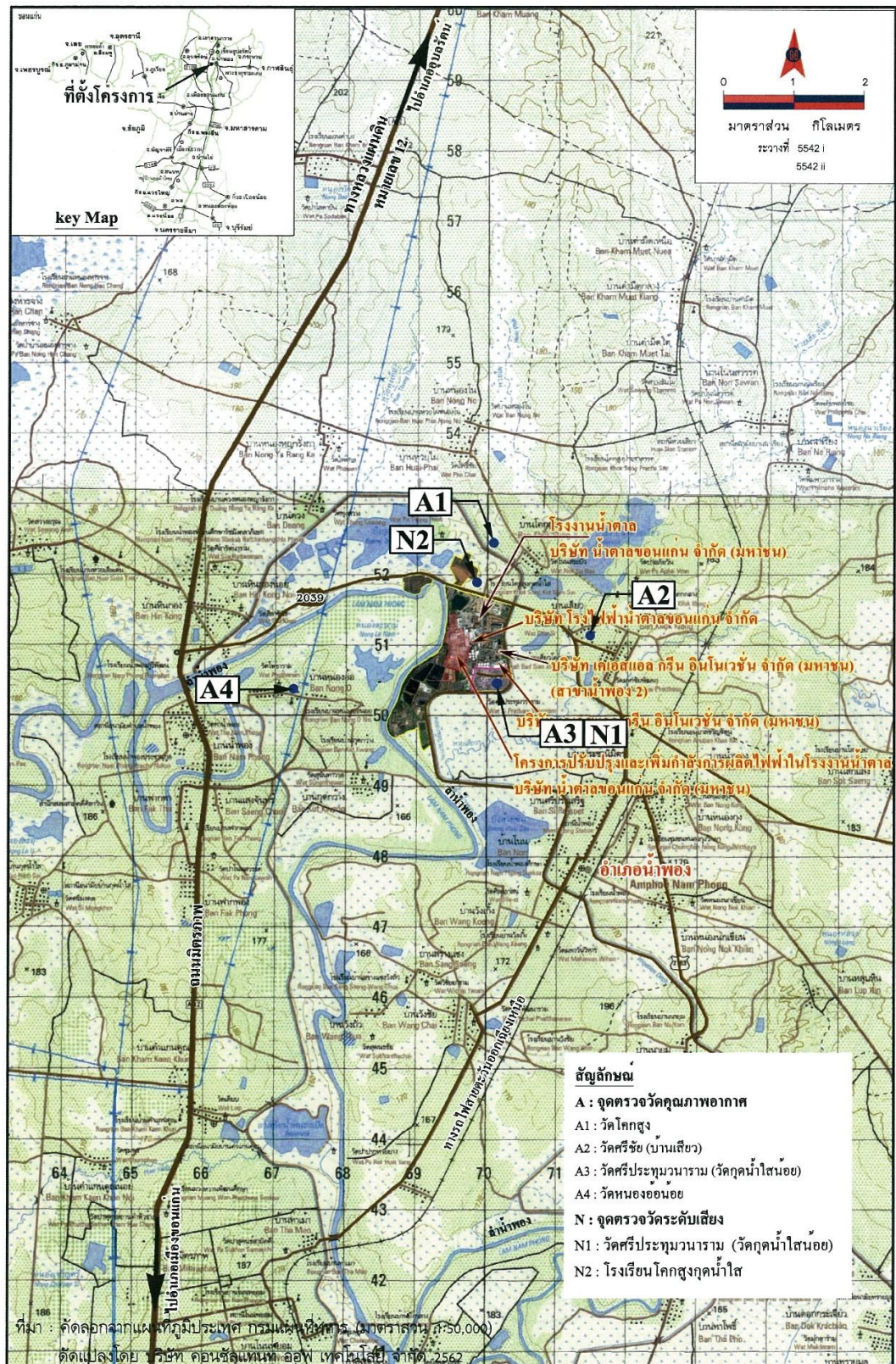
พิกัด : 48Q 0269783 UTM 1851864

มาตรฐาน : <sup>(1)</sup> ประกาศคณะกรรมการสิ่งแวดล้อมแห่งชาติ ฉบับที่ 15 (พ.ศ. 2540) (ค.ศ.1997) เรื่องกำหนดมาตรฐานระดับเสียงโดยทั่วไป

<sup>(2)</sup> ประกาศกระทรวงอุตสาหกรรม เรื่องกำหนดค่าระดับเสียงการรบกวน และระดับเสียงที่เกิดจากการประกอบกิจการโรงงาน (พ.ศ. 2548) (ค.ศ.2005)

ชื่อบริษัทผู้ตรวจวัด : บริษัท เทคนิคลมสิ่งแวดล้อมไทย จำกัด





รูปที่ 3.4-12 ตำแหน่งตรวจวัดระดับเสียงโดยทั่วไป



	
<p>บริเวณวัดกุดน้ำใส่น้อย (วัดศรีพุมวนาราม)</p>	<p>บริเวณโรงเรียนโคกสูงกุดน้ำใส</p>
<p>รูปที่ 3.4-13 การตรวจวัดระดับเสียงโดยทั่วไป</p>	

### 3.4.7 ผลการตรวจวัดค่าความร้อนในสถานประกอบการ

โครงการดำเนินการตรวจวัดค่าความร้อนในสถานประกอบการ จำนวน 2 ตำแหน่งตรวจวัด ได้แก่ บริเวณอาคารเครื่องกำเนิดไฟฟ้า และอาคารหม้อไอน้ำ ทำการตรวจวัดในวันที่ 17 กรกฎาคม 2567 ผลการตรวจวัด พบว่า ค่าดัชนีความร้อน (WBGT) ที่ยอมให้คนสัมผัสความร้อนในการทำงานได้ (Permissible Heat Exposure Threshold Limit Values) ที่ลักษณะงานเบา มีค่าอยู่ในเกณฑ์มาตรฐานตามกฎหมายกระทรวง (กระทรวงแรงงาน) กำหนดมาตรฐานในการบริหาร จัดการ และดำเนินการด้านความปลอดภัย อาชีวอนามัย และสภาพแวดล้อมในการทำงานเกี่ยวกับความร้อน แสงสว่าง และเสียง พ.ศ. 2559 และประกาศกระทรวงอุตสาหกรรม เรื่องมาตรการคุ้มครองความปลอดภัยในการประกอบกิจการโรงงานเกี่ยวกับสภาวะแวดล้อมในการทำงาน พ.ศ. 2546 ผลการตรวจวัดแสดงดังตารางที่ 3.4-9 และการตรวจวัดแสดงดังรูปที่ 3.4-14 ถึง 3.4-15

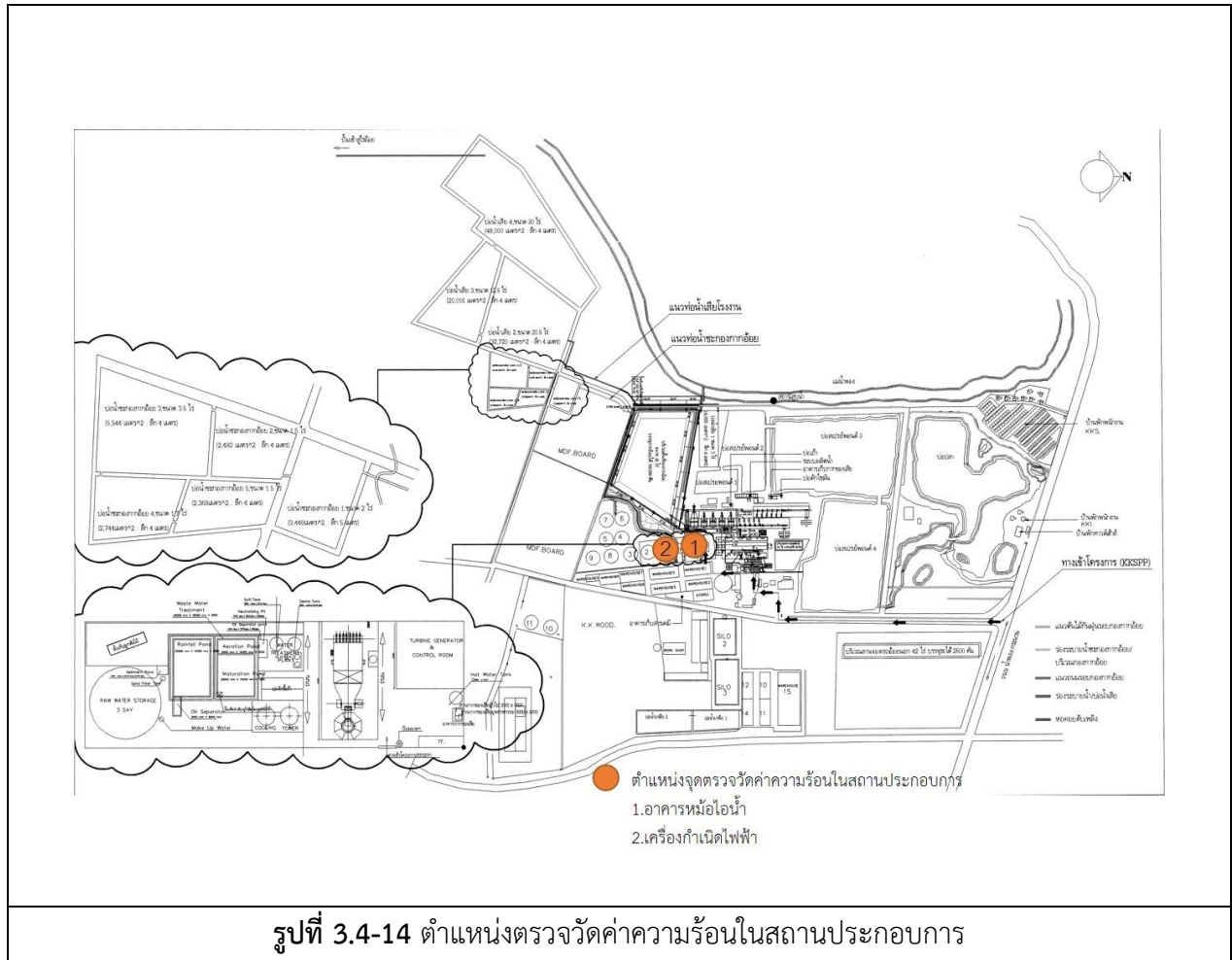
ตารางที่ 3.4-9 ผลการตรวจวัดค่าความร้อนในสถานประกอบการ

อันดับ	ตำแหน่งตรวจวัด	วันที่ตรวจวัด	เวลา	ผลการตรวจวัด (°C)
				WBGT Average
1.	อาคารเครื่องกำเนิดไฟฟ้า - เดินตรวจเช็คการทำงานของเครื่องกำเนิดไฟฟ้า (20 นาที) - นั่งตรวจสอบการทำงานของเครื่องจักรที่ห้อง Control Room (100 นาที)	17/07/67	10.00-12.00	24.8
2.	อาคารหม้อไอน้ำ - เชื้อเพลิงในเตาเผาเชื้อเพลิง (60 นาที) - นั่งพัก (60 นาที)	17/07/67	10.00-12.00	30.0
มาตรฐาน <sup>(1)(2)</sup>				34.0

มาตรฐาน : <sup>(1)</sup> กฎกระทรวง (กระทรวงแรงงาน) กำหนดมาตรฐานในการบริหาร จัดการ และดำเนินการด้านความปลอดภัย อาชีวอนามัย และสภาพแวดล้อมในการทำงานเกี่ยวกับความร้อน แสงสว่าง และเสียง พ.ศ. 2559 (ค.ศ. 2016); ลักษณะงานเบา

<sup>(2)</sup> ประกาศกระทรวงอุตสาหกรรม เรื่องมาตรการคุ้มครองความปลอดภัยในการประกอบกิจการโรงงานเกี่ยวกับสภาวะแวดล้อมในการทำงาน พ.ศ. 2546 (ค.ศ. 2003); ลักษณะงานเบา

หมายเหตุ : ชื่อบริษัทตรวจวัด : บริษัท เทคนิคสิ่งแวดล้อมไทย จำกัด





อาคารเครื่องกำเนิดไฟฟ้า



อาคารหม้อไอน้ำ

รูปที่ 3.4-15 การตรวจวัดค่าความร้อนในสถานประกอบการ

### 3.4.8 ผลการตรวจวัดคุณภาพน้ำทิ้ง

โครงการดำเนินการตรวจวัดคุณภาพน้ำทิ้ง จำนวน 2 ตำแหน่งตรวจวัด ได้แก่ บริเวณบ่อพักน้ำทิ้งรวมก่อนระบายลงสู่ระบบบำบัดน้ำเสีย และบ่อบำบัดน้ำเสียบ่อสุดท้าย ความถี่เดือนละ 1 ครั้ง ระหว่างเดือนกรกฎาคม-ธันวาคม 2567 ผลการตรวจวัด พบว่า บริเวณบ่อบำบัดน้ำเสียบ่อสุดท้าย มีค่าอยู่ในเกณฑ์มาตรฐานตามประกาศกระทรวงอุตสาหกรรม เรื่องกำหนดมาตรฐานควบคุมการระบายน้ำทิ้งจากโรงงาน พ.ศ. 2560 และประกาศกระทรวงทรัพยากรธรรมชาติและสิ่งแวดล้อม เรื่องกำหนดมาตรฐานควบคุมการระบายน้ำทิ้งจากโรงงานผลิตพลังงานไฟฟ้า พ.ศ. 2565 สำหรับบ่อพักน้ำทิ้งรวมก่อนระบายลงสู่ระบบบำบัดน้ำเสีย ไม่สามารถเทียบกับเกณฑ์มาตรฐานได้ เนื่องจากเป็นน้ำก่อนเข้าระบบไม่มีเกณฑ์มาตรฐานกำหนด ผลการตรวจวัดแสดงดังตารางที่ 3.4-10 และการเก็บตัวอย่างแสดงดังรูปที่ 3.4-16 ถึง 3.4-17

**ตารางที่ 3.4-10 ผลการตรวจวัดคุณภาพน้ำทิ้ง**

อันดับ	ดัชนีการตรวจวัด	หน่วย	ผลวิเคราะห์						เกณฑ์กำหนด ในรายงานฯ
			บ่อบำบัดน้ำทิ้งรวมก่อนระบายลงสู่ระบบบำบัดน้ำเสีย*						
1.	วันที่เก็บตัวอย่าง	-	08/07/67	08/08/67	06/09/67	09/10/67	14/11/67	03/12/67	-
2.	Temperature	°C	30.6	32.7	34.7	33.7	34.7	28.5	-
3.	pH	-	6.30	8.51	7.59	10.11	9.17	7.90	-
4.	TDS	mg/L	311	333	1,024	524	1,168	181	-
5.	BOD	mg/L	2.5	3.2	2.6	252.5	8.2	4.8	-
6.	COD	mg/L	36	27	30	865	76	50	-
7.	Oil & Grease	mg/L	0.7	1.0	1.2	3.1	0.8	1.4	-
8.	TKN	mg/L	1.16	3.47	5.15	27.86	2.79	0.44	-

พิกัด : 48Q 0269764 UTM 1850974

หมายเหตุ : วิธีการตรวจสอบต้องเป็นไปตามคู่มือวิเคราะห์น้ำ และน้ำเสียของสมาคมวิศวกรรมสิ่งแวดล้อมแห่งประเทศไทย หรือมาตรฐานของสหรัฐอเมริการ่วมกันกำหนดไว้

\* ไม่เทียบเกณฑ์มาตรฐาน

ชื่อบริษัทผู้ตรวจวัด : บริษัท เทคนิคสิ่งแวดล้อมไทย จำกัด

ชื่อบริษัทผู้วิเคราะห์ : บริษัท เทคนิคสิ่งแวดล้อมไทย จำกัด

ตารางที่ 3.4-10 (ต่อ) ผลการตรวจวัดคุณภาพน้ำทิ้ง

อันดับ	ดัชนีการตรวจวัด	หน่วย	ผลวิเคราะห์						มาตรฐาน		เกณฑ์กำหนด ในรายงานฯ
			บ่อบำบัดน้ำเสียบ่อสุดท้าย						(1)	(2)	
1.	วันที่เก็บตัวอย่าง	-	08/07/67	08/08/67	06/09/67	09/10/67	14/11/67	03/12/67	-	-	-
2.	Temperature	°C	29.6	32.8	34.2	32.0	32.7	29.3	40	-	-
3.	pH	-	6.42	8.56	6.66	8.81	8.91	8.04	5.5-9.0	5.5-9.0	-
4.	TDS	mg/L	252	354	348	214	426	621	3,000	3,000	-
5.	BOD	mg/L	1.0	1.8	1.4	3.7	4.6	3.0	20	20	-
6.	COD	mg/L	22	22	14	41	43	31	120	120	-
7.	Oil & Grease	mg/L	0.7	0.6	0.6	0.6	1.0	0.6	5	5	-
8.	TKN	mg/L	0.97	2.91	2.13	2.34	1.25	3.88	100	100	-

พิกัด : 48Q 0269779 UTM 1850970

มาตรฐาน : (1) ประกาศกระทรวงอุตสาหกรรม เรื่องกำหนดมาตรฐานควบคุมการระบายน้ำทิ้งจากโรงงาน พ.ศ. 2560 (ค.ศ. 2017)

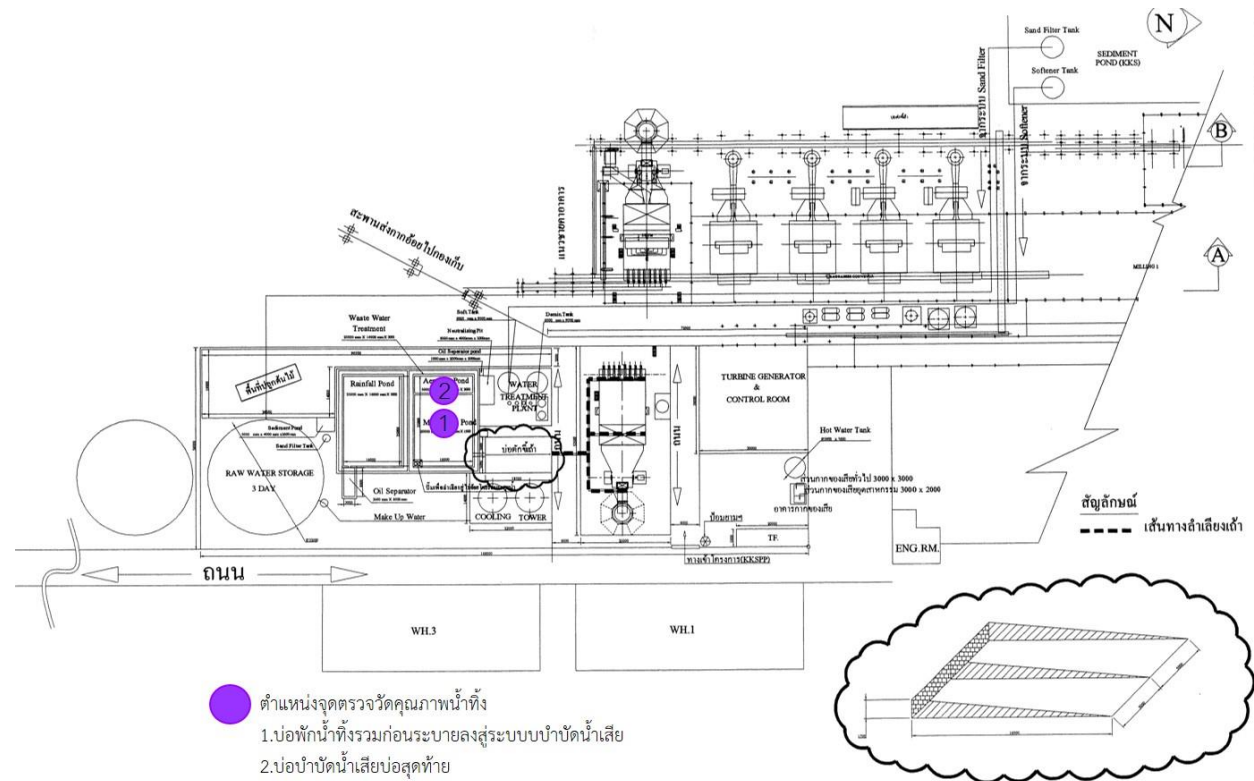
(2) ประกาศกระทรวงทรัพยากรธรรมชาติและสิ่งแวดล้อม เรื่องกำหนดมาตรฐานควบคุมการระบายน้ำทิ้งจากโรงงานผลิตพลังงานไฟฟ้า พ.ศ. 2565

หมายเหตุ : วิธีการตรวจสอบต้องเป็นไปตามคู่มือวิเคราะห์น้ำ และน้ำเสียของสมาคมวิศวกรรมสิ่งแวดล้อมแห่งประเทศไทย หรือมาตรฐานของสหรัฐอเมริกาที่กำหนดไว้

ชื่อบริษัทผู้ตรวจวัด : บริษัท เทคนิคสิ่งแวดล้อมไทย จำกัด

ชื่อบริษัทผู้วิเคราะห์ : บริษัท เทคนิคสิ่งแวดล้อมไทย จำกัด





รูปที่ 3.4-16 ตำแหน่งตรวจวัดคุณภาพน้ำทั้ง

	
เดือนกรกฎาคม	
	
เดือนสิงหาคม	เดือนกันยายน
	
เดือนตุลาคม	เดือนพฤศจิกายน
	
เดือนธันวาคม	
บ่อพักน้ำทิ้งรวมก่อนระบายลงสู่ระบบบำบัดน้ำเสีย	
รูปที่ 3.4-17 การเก็บตัวอย่างคุณภาพน้ำทิ้ง	

	
เดือนกรกฎาคม	
	
เดือนสิงหาคม	เดือนกันยายน
	
เดือนตุลาคม	เดือนพฤศจิกายน
	
เดือนธันวาคม	
บ่อบำบัดน้ำเสียบ่อสุดท้าย	
รูปที่ 3.4-17 การเก็บตัวอย่างคุณภาพน้ำทิ้ง (ต่อ)	